

## ส่วนที่ 2

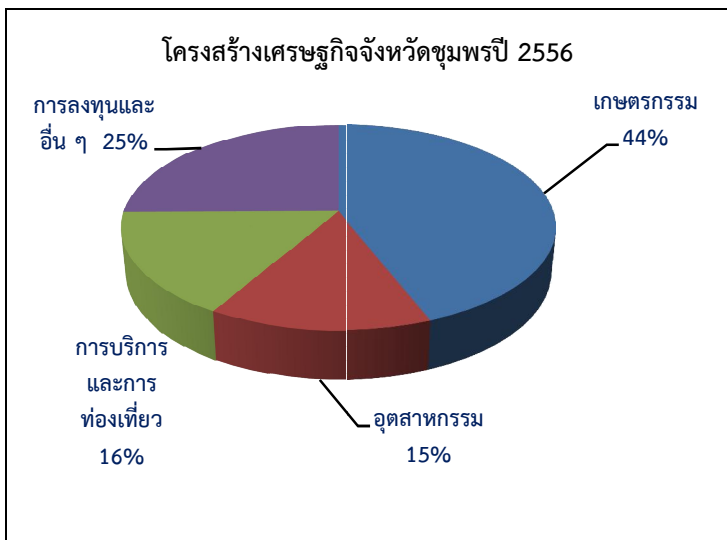
การวิเคราะห์ศักยภาพด้านเศรษฐกิจ สังคม  
ทรัพยากรธรรมชาติและสิ่งแวดล้อม  
และด้านประสิทธิภาพในการดำเนินงานภาครัฐและความมั่นคง

## 1. ด้านเศรษฐกิจ

### 1.1 มูลค่าผลิตภัณฑ์มวลรวมจังหวัด (Gross Provincial Product)

ปี 2556 ผลิตภัณฑ์มวลรวมจังหวัดชุมพร มีมูลค่าเพิ่ม ณ ราคาประจำปี เท่ากับ 63,724 ล้านบาท โดยการผลิตภาคเกษตรเป็นตัวขับเคลื่อนเศรษฐกิจของจังหวัด โดยเฉพาะการผลิตยางพารา และปาล์มน้ำมัน มีสัดส่วนถึงร้อยละ 33.5 และ 29.4 ของผลผลิตภาคเกษตร มูลค่าผลิตภัณฑ์จังหวัดต่อหัว (GPP per capita) มีค่าเฉลี่ยผลิตภัณฑ์จังหวัดต่อหัวเท่ากับ 133,246 บาท/คน/ปี เป็นลำดับที่ 6 ของภาคใต้ และลำดับที่ 24 ของประเทศขนาดเศรษฐกิจจังหวัดชุมพรอยู่ลำดับที่ 41 ของประเทศ

โครงสร้างทางเศรษฐกิจที่สำคัญของจังหวัดชุมพร พิจารณาจากผลิตภัณฑ์มวลรวมจังหวัด ณ ราคาประจำปี 2556 ประกอบด้วย การผลิตภาคเกษตรกรรม มีสัดส่วนร้อยละ 44.0 การบริการและการท่องเที่ยว มีสัดส่วนร้อยละ 16.0 ภาคอุตสาหกรรม มีสัดส่วนร้อยละ 15.0 การลงทุนและอื่นๆ มีสัดส่วนร้อยละ 25.0

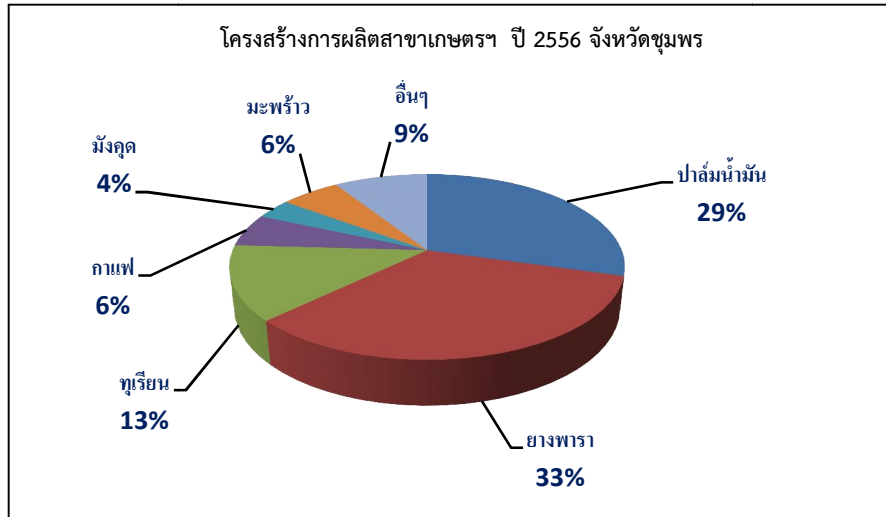


- ภาคเกษตรกรรม มีมูลค่า 28,054 ล้านบาท
- ภาคอุตสาหกรรม มีมูลค่า 9,180 ล้านบาท
- การบริการและการท่องเที่ยว มีมูลค่า 10,453 ล้านบาท
- การลงทุน และอื่น ๆ มีมูลค่า 16,036 ล้านบาท

ที่มา: GPP Topdown สำนักงานคณะกรรมการพัฒนาการเศรษฐกิจและสังคมแห่งชาติ

สำหรับการผลิตของภาคเกษตรซึ่งเป็นโครงสร้างหลักของจังหวัด ประกอบด้วย ยางพาราสัดส่วนร้อยละ 33.5 ปาล์มน้ำมันสัดส่วนร้อยละ 29.4 ทูเรียนร้อยละ 13.0 มะพร้าวร้อยละ 5.8 กาแฟร้อยละ 5.7 มังคุดร้อยละ 3.5และอื่นๆ ร้อยละ 9.1

สาขาอุตสาหกรรม ประกอบด้วย อุตสาหกรรมแปรรูปน้ำมันปาล์ม ร้อยละ 46.6 อุตสาหกรรมแปรรูปสัตว์น้ำร้อยละ 27.9 และอุตสาหกรรมแปรรูปยางพาราร้อยละ 7.2 และอื่นๆ ร้อยละ 18.2



ที่มา : GPP Bottom up สำนักงานคลังจังหวัดชุมพร ปี 2556

ผลิตภัณฑ์มวลรวมจังหวัดชุมพร ปี 2556 มีมูลค่าเพิ่ม ณ ราคาประจำปี เท่ากับ 63,724 ล้านบาท ลดลงจากปีที่ผ่านมาเท่ากับ 715 ล้านบาท อัตราการขยายตัว ณ ราคาคงที่ ขยายตัวร้อยละ 7.8 จากที่ขยายตัวร้อยละ 1.0 ในปีที่ผ่านมา โดยการผลิตภาคเกษตรเป็นตัวขับเคลื่อนเศรษฐกิจของจังหวัด โดยเฉพาะการผลิตยางพารา และปาล์มน้ำมัน มีสัดส่วนถึงร้อยละ 33.5 และ 29.4 ของผลผลิตภาคเกษตร

มูลค่าผลิตภัณฑ์จังหวัดต่อหัว (GPP per capita) ในปี 2556 ประชากรจังหวัดชุมพร มีจำนวน 474,743 คน มีค่าเฉลี่ยผลิตภัณฑ์จังหวัดต่อหัวเท่ากับ 133,246 บาท/คน/ปี ลดลงจากปีที่ผ่านมา 2,488 บาท เป็นลำดับที่ 6 ของภาคใต้ และลำดับที่ 24 ของประเทศ

## ตาราง แสดงผลิตภัณฑ์จังหวัดชุมพร จำแนกตามสาขาการผลิตเปรียบเทียบปี พ.ศ. 2555-2556

สาขาการผลิต	มูลค่าเพิ่ม ณ ราคา ประจำปี(ล้านบาท)		โครงสร้าง การผลิต (%)	อัตราการ ขยายตัว(%)
	2555	2556	2556	2556
<b>ภาคเกษตร</b>	<b>29,526</b>	<b>28,054</b>	<b>44.0</b>	<b>17.2</b>
สาขาเกษตรกรรมการล่าสัตว์และการป่าไม้	25,449	24,635	38.7	22.9
สาขาประมง	4,077	3,419	5.4	-18.5
<b>ภาคนอกเกษตร</b>	<b>34,913</b>	<b>35,670</b>	<b>55.9</b>	<b>-0.2</b>
สาขาเหมืองแร่และเหมืองหิน	213	223	0.4	-0.3
สาขาอุตสาหกรรม	8,054	7,994	12.5	-2.9
สาขาไฟฟ้า ประปา และโรงแยกก๊าซ	887	964	1.5	-5.2
สาขาก่อสร้าง	1,759	2,011	3.2	11.9
สาขาการขนส่ง การขายปลีก	8,203	8,232	12.9	-0.2
สาขาโรงแรมและภัตตาคาร	441	477	0.8	3.5
สาขาการขนส่ง สถานที่เก็บสินค้าและการคมนาคม	2,157	1,745	2.7	-20.1
สาขาตัวกลางทางการเงิน	2,331	2,936	4.6	22.1
สาขาบริการด้านอสังหาริมทรัพย์ การให้เช่าและบริการ ทางธุรกิจ	1,809	2,093	3.3	15.3
สาขาการบริหารราชการและการป้องกันประเทศ รวมทั้งการประกันสังคมภาคบังคับ	3,978	3,843	6.0	-6.7
สาขาการศึกษา	3,105	3,091	4.9	-3.2
สาขาการบริการด้านสุขภาพและงานสังคมสงเคราะห์	1,310	1,362	2.1	1.4
สาขาการให้บริการด้านชุมชน สังคมฯ	634	660	1.0	1.9
สาขาลูกจ้างในครัวเรือนส่วนบุคคล	32	41	0.1	16.7
<b>ผลิตภัณฑ์มวลรวมจังหวัด (Gross Provincial Product)</b>	<b>64,439</b>	<b>63,724</b>	<b>100</b>	<b>2.5</b>
<b>ผลิตภัณฑ์มวลรวมจังหวัดต่อหัว (บาท)</b>	<b>135,735</b>	<b>133,246</b>		
<b>จำนวนประชากร (1,000 คน)</b>	<b>475</b>	<b>478</b>		

ที่มา : GPP Topdown สำนักงานคณะกรรมการพัฒนาการเศรษฐกิจและสังคม

## 1.2 การเกษตร

ภาคเกษตรเป็นโครงสร้างเศรษฐกิจหลักของจังหวัด เมื่อพิจารณาจากผลิตภัณฑ์มวลรวมจังหวัด ณ ราคาประจำปี 2556 พบว่า การผลิตภาคเกษตรกรรมมีสัดส่วนร้อยละ 44.0 มีมูลค่า 28,054 ล้านบาท ประกอบด้วย ยางพารา ร้อยละ 33.5 มูลค่า 9,336.05 ล้านบาท ปาล์มน้ำมัน ร้อยละ 29.4 มูลค่า 7,092.95 ล้านบาท ทูเรียน ร้อยละ 13.0 มูลค่า 3,887.32 ล้านบาท มะพร้าว ร้อยละ 5.8 มูลค่า 363.67 ล้านบาท กาแฟร้อยละ 5.7 มูลค่า 2,015.32 ล้านบาท มังคุด ร้อยละ 3.5 มูลค่า 1,645.39 ล้านบาท และอื่นๆ ร้อยละ 9.1

ตาราง แสดงเนื้อที่เพาะปลูกพืชเศรษฐกิจ เนื้อที่เกี่ยวเกี่ยว ผลผลิต ผลผลิตต่อไร่และมูลค่า

ชนิดพืช	พื้นที่ปลูก (ไร่)			พื้นที่เกี่ยวเกี่ยว (ไร่)			ผลผลิตรวม (ตัน)			ผลผลิตเฉลี่ย (กก./ไร่)			มูลค่า (บาท)		
	2555	2556	2557	2555	2556	2557	2555	2556	2557	2555	2556	2557	2555	2556	2557
ยางพารา	616,842	616,790	625,114	468,991	472,043	476,220	118,925	123,612	115,127	253	262	241	9,063,957,870	9,336,050,788	5,973,940,000
ปาล์มน้ำมัน	801,266	808,369	789,787	719,455	719,736	686,390	1,922,721	2,026,559	2,159,233	2,672	2,815	3,146	6,732,371,623	7,092,958,175	11,012,090,000
ทุเรียน	146,900	140,561	142,042	133,378	129,562	97,815	152,892	117,421	63,505	1,146	906	649	4,386,857,760	3,887,320,938	2,540,840,000
มะพร้าว	121,633	117,081	115,576	121,466	116,656	111,548	29,111	37,095	43,962	239	317	394	240,776,320	363,668,038	742,080,000
กาแฟ	157,104	156,464	129,698	150,392	151,275	113,569	21,194	29,243	16,142	140	193	142	1,409,228,875	2,015,317,982	1,122,220,000
มังคุด	58,299	62,044	61,361	55,212	54,485	49,152	43,883	53,156	41,310	794	975	840	1,070,046,520	1,645,387,806	878,680,000

ที่มา : สำนักงานเกษตรจังหวัดชุมพร

### 1.2.1 พื้นที่ถือครองการเกษตร

ตาราง ลักษณะการถือครองที่ดินทางการเกษตร พ.ศ.2553-2555

ปี	เนื้อที่ถือครอง ทางการเกษตร	เนื้อที่ของตนเอง				เนื้อที่ของผู้อื่น				
		รวม	ของตนเอง	จ้างผู้อื่น	ขายฝาก	รวม	เช่าผู้อื่น	รับจ้าง	รับขายฝาก	ได้ทำฟรี
2553 (2010)	2,257,254	962,224	302,377	659,847	-	129,5029	1,553	-	-	1,293,476
2554 (2011)	2,217,187	946,210	297,921	648,289	-	127,0976	1,564	-	-	1,269,412
2555 (2012)	2,216,831	946,098	298,364	647,734	-	127,0733	1,567	51	-	1,269,115

ที่มา : สำนักงานเศรษฐกิจการเกษตร

### 1.2.2 การปศุสัตว์

ด้านปศุสัตว์ จากรายงานของสำนักงานเศรษฐกิจการเกษตรพบว่า สัตว์ใหญ่ที่นิยมเลี้ยงในพื้นที่จังหวัดชุมพรคือ โคเนื้อ รองลงมาคือ กระบือ และโคนม แต่มีแนวโน้มที่ลดลงเมื่อเทียบกับปี 2555 และปี 2556ซึ่งแตกต่างกับสัตว์เล็ก เช่น สุกร ไก่ไข่ ไก่พื้นเมือง และไก่เนื้อที่มีแนวโน้มที่เพิ่มขึ้นในทุกๆ ปี รายละเอียดแสดงตามตาราง

ตาราง แสดงจำนวนชนิดสัตว์ที่เลี้ยงในจังหวัดชุมพร ปีการผลิต 2555 - 2557

ชนิดสัตว์	จำนวนตัว ณ 1 ม.ค. (ตัว)			ผลผลิต (ตัว)		
	2555	2556	2557	2555	2556	2557
โคนม	1,822	2,016	2,119	3,060 ตัน	3,079 ตัน	3,121 ตัน
โคเนื้อ	32,875	31,179	29,940	4,822	4,677	4,275
กระบือ	6,805	7,069	4,984	914	961	766
สุกร	68,842	69,653	69,915	113,913	115,621	117,037
ไก่ไข่*	228,149	302,124	304,617	66,202,326	72,797,968	73,887,470
ไก่พื้นเมือง	323,421	248,389	359,900	671,685	695,847	708,202
ไก่เนื้อ	1,351,087	1,540,862	1,572,366	14,190,374	14,745,150	15,915,930

หมายเหตุ \* หน่วยผลผลิตเป็นฟอง

ที่มา : สำนักงานเศรษฐกิจการเกษตร

เมื่อจำแนกเป็นรายอำเภอจะพบว่าอำเภอท่าแซะจะมีการเลี้ยงโค กระบือ สุกร แพะ ไก่ และเป็ดมากกว่าทุกอำเภอ ยกเว้นในไก่ที่อำเภอสวีมีการเลี้ยงมากกว่าอำเภอท่าแซะ สำหรับอำเภอที่มีการเลี้ยงสัตว์น้อยที่สุดคือ อำเภอพะโต๊ะ รายละเอียดแสดงตามตาราง

ตาราง ปศุสัตว์จำแนกรายอำเภอ พ.ศ. 2557 ของจังหวัดชุมพร

อำเภอ	โค	กระบือ	สุกร	แพะ	ไก่	เป็ด
เมืองชุมพร	6,198	86	9,811	67	92,088	7,215
ท่าแซะ	7,941	157	21,773	1,532	330,656	1,639
ปะทิว	3,320	20	3,883	573	218,517	304
หลังสวน	2,184	79	12,181	302	208,511	7,325
ละแม	1,351	5	1,942	20	58,228	1,399
พะโต๊ะ	436	-	644	37	15,491	1,858
สวี	3,168	5	17,557	-	320,472	7,029
ทุ่งตะโก	516	2	940	233	56,586	99
รวม	25,114	354	68,731	2,764	1,300,549	26,868

ที่มา : สำนักงานปศุสัตว์จังหวัดชุมพร

## 1.2.3 การประมง

ด้านการเพาะเลี้ยงสัตว์น้ำจืด จากการรายงานของสำนักงานประมงจังหวัดชุมพร พบว่าอำเภอท่าแซะมีจำนวนครัวเรือน จำนวนบ่อ เนื้อที่ในการเพาะเลี้ยงสัตว์น้ำจืดมากที่สุด รองลงมาคือ อำเภอหลังสวน และละแม รายละเอียดแสดงตามตาราง

ตาราง ครัวเรือนที่เพาะเลี้ยงสัตว์น้ำจืด จำแนกตามประเภทการเลี้ยง และปริมาณสัตว์น้ำจืดที่จับได้จากการทำประมงน้ำจืด เป็นรายอำเภอ พ.ศ. 2557

อำเภอ	จำนวนครัวเรือน	จำนวนบ่อ	เนื้อที่ (ไร่)	ปริมาณการจับ สัตว์น้ำจืด (กก.)
เมืองชุมพร	472	910	334.41	30,215
ท่าแซะ	2,334	6,443	2,705.46	112,497
ปะทิว	159	264	79.28	7,002
หลังสวน	1,110	2,357	898.07	91,560
ละแม	747	1,145	760.86	32,804
พะโต๊ะ	479	1,141	259.28	7,365
สวี	263	436	256.76	30,410
ทุ่งตะโก	348	792	114.29	4,725
<b>รวม</b>	<b>5,912</b>	<b>13,488</b>	<b>5,408.41</b>	<b>316,578</b>

ที่มา : สำนักงานประมงจังหวัดชุมพร

### 1.3 อุตสาหกรรม

จากข้อมูลโครงสร้างทางเศรษฐกิจที่สำคัญของจังหวัดชุมพร ปี 2556 ภาคอุตสาหกรรมมีส่วนร้อยละ 15 ของโครงสร้างเศรษฐกิจ มีมูลค่า 9,180 ล้านบาท โดยมีโรงงานอุตสาหกรรม จำนวน 586 แห่ง มูลค่าการผลิต 23,586 ล้านบาท คนงาน จำนวน 12,294 คน โรงงานอุตสาหกรรมส่วนใหญ่ตั้งอยู่ในพื้นที่อำเภอเมืองชุมพร รองลงมา คือ อำเภอท่าแซะ และอำเภอหลังสวนตามลำดับ

ส่วนใหญ่เป็นอุตสาหกรรมต่อเนื่องจากการเกษตร เช่น อุตสาหกรรมผักและผลไม้บรรจุกระป๋อง สกัดน้ำมันปาล์ม อาหารทะเลแช่แข็งและปลาป่น เป็นต้น

ตาราง แสดงจำนวนสถานประกอบการอุตสาหกรรม จำแนกตามประเภทอุตสาหกรรม พ.ศ. 2554-2556

ประเภทอุตสาหกรรม	2554	2555	2556	อัตราการเปลี่ยนแปลง	
				2555	2556
<b>รวมยอด</b>	<b>559</b>	<b>558</b>	<b>586</b>	<b>-0.71</b>	<b>5.02</b>
การเกษตร	7	7	9	40.00	28.57
อาหาร	108	111	116	2.78	4.50
เครื่องดื่ม	2	3	3	50.00	-
สิ่งทอ	12	11	11	-8.33	-
เครื่องแต่งกาย	-	-	-	-	-
เครื่องหนัง	-	-	-	-	-
ไม้และผลิตภัณฑ์จากไม้	39	38	39	-2.56	2.63
เฟอร์นิเจอร์และเครื่องเรือน	16	15	15	-6.56	-
กระดาษและผลิตภัณฑ์กระดาษ	2	2	2	-	-
สิ่งพิมพ์	-	-	-	-	-
เคมี	3	3	3	-	-
ปิโตรเคมีและผลิตภัณฑ์	5	5	6	-	20.00
ยาง	27	27	30	-	11.11
พลาสติก	5	6	6	20.00	-
อลูมิเนียม	64	63	66	-1.56	4.76
โลหะ	-	-	-	-	-
ผลิตภัณฑ์โลหะ	47	50	51	6.38	2.00
เครื่องจักรกล	23	23	23	-	-
ไฟฟ้า	1	1	1	-	-
ขนส่ง	65	65	66	-	1.54
อื่นๆ	138	128	139	-7.25	8.59

**หมายเหตุ :** สถานประกอบการอุตสาหกรรม คือ โรงงาน อาคาร สถานที่ หรือยานพาหนะที่ใช้เครื่องจักรมีกำลังรวมตั้งแต่ห้าแรงม้าหรือกำลังเทียบเท่าตั้งแต่ห้าแรงม้าขึ้นไปหรือใช้คนงานตั้งแต่เจ็ดคนขึ้นไปโดยใช้เครื่องจักรหรือไม้ก็ตาม

**ที่มา :** สำนักงานอุตสาหกรรมจังหวัดชุมพร



ในพื้นที่จังหวัดชุมพร มีโรงงานที่ได้รับอนุญาตให้ประกอบกิจการ (สะสม) ณ ปี 2557 จำนวนทั้งสิ้น 619 โรงงาน เงินลงทุนรวม 16,806,347,337 ล้านบาท และมีจำนวนคนงาน 12,583 คน ได้ดังนี้

ตาราง สถานประกอบการอุตสาหกรรม จำนวนเงินทุน และจำนวนคนงาน จำแนกเป็นรายอำเภอ พ.ศ. 2557

อำเภอ	สถานประกอบการอุตสาหกรรม	เงินทุน (บาท)	คนงาน (คน)		
			รวม	ชาย	หญิง
<b>รวมยอด</b>	<b>619</b>	<b>16,806,347,337</b>	<b>12,583</b>	<b>7,247</b>	<b>5,336</b>
อำเภอเมืองชุมพร	257	3,971,135,615	5,395	2,629	2,766
อำเภอท่าแซะ	99	5,004,522,981	3,773	2,113	1,660
อำเภอปะทิว	47	1,156,170,600	1,141	685	456
อำเภอหลังสวน	101	1,087,516,900	877	705	172
อำเภอละแม	44	635,152,800	497	342	155
อำเภอพะโต๊ะ	4	56,940,300	65	55	10
อำเภอสวี	49	4,473,855,141	617	533	84
อำเภอทุ่งตะโก	18	421,053,000	218	185	33

ที่มา : สำนักงานอุตสาหกรรมจังหวัดชุมพร

### 1.3.1 สถานการณ์ด้านอุตสาหกรรมโดยทั่วไปในจังหวัด

ในพื้นที่จังหวัดชุมพร มีโรงงานที่ได้รับอนุญาตให้ประกอบกิจการ (สะสม) ณ สิ้นเดือนกรกฎาคม 2556 จำนวนทั้งสิ้น 575 โรงงาน เงินลงทุนรวม 16,028,491,737 ล้านบาท และมีจำนวนคนงาน 12,003 คน โดยจำแนกออกเป็นจำพวกโรงงานตามพระราชบัญญัติโรงงาน พ.ศ. 2535 ได้ดังนี้

จำพวกที่	จำนวนโรงงาน (โรงงาน)	จำนวนเงินทุน (ล้านบาท)	จำนวนคนงาน (คน)
1	0	0	0
2	127	102,129,760	551
3	448	15,926,361,977	11,452
<b>รวม</b>	<b>575</b>	<b>16,028,491,737</b>	<b>12,003</b>

สาขาอุตสาหกรรมที่มีการลงทุนมากที่สุด 3 อันดับแรกของจังหวัด ได้แก่

1) อุตสาหกรรมอาหาร ประกอบด้วยการผลิต เกี่ยวกับผลไม้ และน้ำมันจากพืชเป็นหลัก เช่น การหีบน้ำมันปาล์มและน้ำมันมะพร้าว รองลงมาได้แก่ การผลิตผลไม้และน้ำผลไม้บรรจุกระป๋อง และการทำน้ำมันพืชให้บริสุทธิ์ ตามลำดับ ปัจจุบันมีจำนวนโรงงานทั้งสิ้น 115 โรงงาน เงินลงทุน 9,477.304 ล้านบาท คนงาน 5,820 คน

2) อุตสาหกรรมกระดาษประกอบด้วยการผลิต เกี่ยวกับเมล็ดพืช เป็นหลัก เช่น การเก็บรักษาและทำความสะอาดเมล็ดกาแฟ รองลงมาได้แก่ การแปรรูปผลิตผลเกษตรกรรมเป็นชีวมวลแห้ง และการเพาะเชื้อถัวยักษ์ ตามลำดับ ปัจจุบันมีจำนวนโรงงานทั้งสิ้น 7 โรงงาน เงินลงทุน 1,148.157 ล้านบาท คนงาน 261 คน

3) อุตสาหกรรมขนส่ง ประกอบด้วยการผลิต เกี่ยวกับรถยนต์ เรือ และจักรยานยนต์ เป็นหลัก เช่น การเคาะพ่นสีรถยนต์รองลงมาได้แก่ การต่อและซ่อมแซมเรือ และการซ่อมดัดแปลงหรือเปลี่ยนสภาพ

### 1.3.2 ธุรกิจขนาดกลางและขนาดย่อม (SMEs)

ปี 2558 จังหวัดชุมพรมีผู้ประกอบการธุรกิจขนาดกลางและขนาดย่อม (SMEs) จำนวน 682 ราย ส่วนใหญ่เป็นกิจการประเภทค้าปลีก ค้าส่ง จำหน่ายวัสดุก่อสร้าง วัสดุการเกษตร และบริการขนส่งตามลำดับ

ที่มา : ธนาคารพัฒนาวิสาหกิจขนาดกลางและขนาดย่อมแห่งประเทศไทย สาขาชุมพร

## 1.4 การบริการ

### 1.4.1 การค้าส่งค้าปลีก

#### (1) ธุรกิจอสังหาริมทรัพย์

ตาราง แสดงการซื้อขายอสังหาริมทรัพย์ ปีงบประมาณ พ.ศ. 2555-2557

ประเภท	ปีงบประมาณ พ.ศ. 2555	ปีงบประมาณ พ.ศ. 2556	ความต่างปี 2555/2556		ปีงบประมาณ พ.ศ. 2557	ความต่างปี 2555/2556	
			ราย/บาท	ร้อยละ		ราย/บาท	ร้อยละ
จำนวนราย	7,696	8,537	841	9.85	8,906	369	4.14
จำนวนเงิน ค่าธรรมเนียมและ ภาษีอากร	85,528,508	103,620,330	18,091,822	17.46	110,896,560		6.56

ปริมาณการซื้อขายอสังหาริมทรัพย์ของจังหวัดชุมพร ปีงบประมาณ พ.ศ. 2557 มีจำนวน 8,906 ราย เพิ่มจากปีงบประมาณ พ.ศ. 2556 จำนวน 396 ราย คิดเป็นร้อยละ 4.14 แสดงให้เห็นว่าในการซื้อขายอสังหาริมทรัพย์ มีอัตราเพิ่มขึ้น และการจัดเก็บค่าใช้จ่าย ปี พ.ศ. 2557 จัดเก็บค่าธรรมเนียม 110,896,560 บาท มากกว่าปี พ.ศ. 2556 จำนวน 7,276,230 บาท คิดเป็นร้อยละ 6.56 จัดเก็บตามราคาประเมินทุนทรัพย์ที่ดิน ปี พ.ศ. 2555 -2558 ซึ่งจะได้มีการใช้ราคาประเมินทุนทรัพย์ที่ดินใหม่ ปี พ.ศ. 2559-2562 ซึ่งได้มีการปรับราคาประเมินที่ดินสูงขึ้น ก็ส่งผลให้การจัดเก็บค่าธรรมเนียมที่ดินและภาษีอากรได้เพิ่มมากขึ้นด้วย

(2) ธุรกิจการบริการสุขภาพ

ในจังหวัดชุมพรมีธุรกิจการบริการด้านสุขภาพ จำนวน 3 แห่ง ได้แก่ ธุรกิจสปา จำนวน 1 แห่ง และธุรกิจนวดแผนไทย จำนวน 2 แห่ง

(3) ธุรกิจการบริการทางการศึกษา

มีโรงเรียนกวดวิชา จำนวน 8 แห่ง

1.4.2 การค้าชายแดน

จังหวัดชุมพรมีเขตชายแดนติดต่อกับประเทศเพื่อนบ้าน สาธารณรัฐแห่งสหภาพเมียนมาร์ อยู่ในเขตอำเภอท่าแซะ โดยอาศัยสันปันน้ำของเทือกเขาตะนาวศรีเป็นเส้นแบ่งเขตแดนระหว่างไทย-สาธารณรัฐแห่งสหภาพเมียนมาร์ ลักษณะแนวชายแดนทั่วไปเป็นพื้นที่สูงชันตามแนวเทือกเขาที่สลับซับซ้อนซึ่งอยู่ในเขตพื้นที่รักษาพันธุ์สัตว์ป่าอุทยานเสด็จในกรมหลวงชุมพรด้านทิศเหนือตอนล่าง เป็นพื้นที่ป่าต้นน้ำลำธาร พื้นที่อุดมสมบูรณ์มีพื้นที่ทั้งหมด 200,000 ไร่ ด้านฝั่งตรงข้ามเป็นพื้นที่ป่าไม้ติดกับหมู่บ้านอังกาบิวของอำเภอปกเปียน จังหวัดมะริด มีช่องทางชายแดนติดต่อกับสาธารณรัฐแห่งสหภาพเมียนมาร์ ในเขตอำเภอท่าแซะที่สำคัญ 4 ช่องทาง คือ

1) **ช่องขมิ้ว** อยู่ในหมู่ที่ 4 ตำบลสองพี่น้อง อำเภอท่าแซะ สภาพเส้นทางในปัจจุบันเป็นสภาพพื้นที่เป็นป่าและสูงชัน ถนนส่วนใหญ่เป็นถนนลูกรัง การเดินทางต้องข้ามลำห้วยไม่สามารถเดินทางช่วงหน้าฝนได้ มีด่านกองร้อยตำรวจตระเวนชายแดน 4102 เป็นผู้ดูแลพื้นที่ มีการจัดระเบียบการเข้าออกพื้นที่อย่างเข้มงวด เพราะบริเวณดังกล่าวเป็นเขตแนวชายแดนที่ประกาศกฏอัยการศึกอยู่ การเข้าออกได้เฉพาะราษฎรที่ขึ้นทะเบียนไว้เท่านั้น

2) **ช่องหินเขี้ยว** อยู่ในหมู่ที่ 3 ตำบลรั้ว อำเภอท่าแซะ เส้นทางที่ใช้ในการคมนาคมมีทั้งถนนลาดยาง ถนนคอนกรีต และถนนลูกรัง ระยะทางการเดินทางจากองค์การบริหารส่วนตำบลรั้วมีระยะทาง ประมาณ 60 กิโลเมตร ตลอดเส้นทางเดินทางไปยังช่องหินเขี้ยวมีความทุรกันดาร สภาพพื้นที่ส่วนใหญ่เป็นพื้นที่เพาะปลูกของเกษตรกร เช่น สวนปาล์ม สวนยางพารา สวนกาแฟ สวนทุเรียน ชาวบ้านที่อาศัยอยู่ในพื้นที่ส่วนใหญ่เป็นชาวอีสานที่เข้ามาตั้งรกราก ทำอาชีพเกษตรกรรมหลังจากประสบความสำเร็จก็มักจะชักจูงญาติพี่น้องที่เป็นชาวอีสานเข้ามาอยู่ในพื้นที่ มักสร้างบ้านเรือนติดกันอยู่ร่วมกันเป็นหมู่บ้านเมื่อเข้าสู่พื้นที่รักษาพันธุ์สัตว์ป่าซึ่งเป็นแหล่งต้นน้ำลำธารโดยการสร้างฝายต้นน้ำหินเขี้ยว ตามโครงการอันเนื่องมาจากพระราชดำริ ที่ช่องหินเขี้ยวมีด่านกองร้อยตำรวจตระเวนชายแดน 414 ร่วมกับเขตรักษาพันธุ์

สัตว์ป่าอุทยานเสด็จในกรมหลวงชุมพรด้านทิศเหนือตอนล่างเป็นผู้ดูแลพื้นที่ ด้านฝั่งตรงข้ามชายแดน สาธารณรัฐแห่งสภาพเมียนมาร์ เป็นป่ารกทึบ ไม่มีประชาชนชาวเมียนมาร์อาศัยอยู่ในพื้นที่

3) **ช่องหินดาด** อยู่ในหมู่ที่ 10 ตำบลรั้ว อำเภอกำแพงแสน เส้นทางที่ใช้ในการคมนาคมมี ทั้ง ถนนลาดยาง ถนนคอนกรีต และถนนลูกรัง ระยะทางการเดินทางจากองค์การบริหารส่วนตำบลรั้ว มีระยะทาง ประมาณ 53 กิโลเมตร ตลอดเส้นทางการเดินทางไปยังช่องหินดาด พื้นที่ส่วนใหญ่เป็นพื้นที่ เพาะปลูกของเกษตรกร เช่น สวนยางพารา สวนกาแฟ สวนทุเรียน สวนปาล์ม เมื่อเดินทางเข้าสู่พื้นที่รักษา พันธุ์สัตว์ป่าจะมีด่านกองร้อยตำรวจตระเวนชายแดน 414 เป็นผู้ดูแลพื้นที่ ณ บริเวณนี้เดิมเป็นพื้นที่ของชน กลุ่มน้อยชาวกระเหรี่ยง ช่องหินดาดเป็นพื้นที่ยุทธศาสตร์ที่มีพื้นที่ชายแดนติดต่อกับประเทศเมียนมาร์มาก ที่สุดเพราะจากด่านไปเพียงระยะทาง 5 กิโลเมตร ก็จะมีหมู่บ้านชาวเมียนมาร์อาศัยอยู่ และด่านนี้เอง เหมาะสมที่จะได้รับการสนับสนุนจากรัฐบาล และฝ่ายความมั่นคงพัฒนาให้เป็นจุดผ่อนปรน หรือจุดผ่าน แดนชั่วคราวให้เป็นเส้นทางในการนำเข้าและส่งออกสินค้ามากที่สุดด้วยลักษณะภูมิประเทศสามารถพัฒนา เส้นทางคมนาคม ให้เกิดความสะดวก รวดเร็ว ประหยัดเวลา เพื่อรองรับการค้าที่กำลังจะเกิดขึ้นใน อนาคตได้เป็นอย่างดี

4) **ช่องหินหมู** อยู่ในหมู่ที่ 10 ตำบลรั้ว อำเภอกำแพงแสน เส้นทางที่ใช้ในการคมนาคมมีทั้ง ถนนลาดยาง ถนนคอนกรีต และถนนลูกรัง ระยะทางการเดินทางจากองค์การบริหารส่วนตำบลรั้ว มีระยะทาง ประมาณ 47 กิโลเมตร ตลอดเส้นทางการเดินทางไปยังช่องหินหมูสภาพถนนมีความทุรกันดาร พื้นที่ส่วนใหญ่เป็นพื้นที่เพาะปลูกของเกษตรกร มักปลูกพืชยืนต้น เช่น สวนปาล์ม สวนทุเรียน ตลอด เส้นทางเดินทางเดินทางมักพบบ้านเอนประชาชนอาศัยอยู่ร่วมกันเป็นหมู่บ้าน เมื่อเข้าสู่พื้นที่รักษาพันธุ์สัตว์ป่า อุทยานเสด็จ ในกรมหลวงชุมพรด้านทิศเหนือตอนล่าง มีด่านกองร้อยตำรวจตระเวนชายแดน 414 เป็นผู้ดูแล พื้นที่ ด้านตรงข้ามเป็นพื้นที่ชายแดนฝั่งสาธารณรัฐแห่งสภาพเมียนมาร์ เป็นพื้นที่ป่าไม้ไม่มีประชาชนชาว เมียนมาร์อาศัยในพื้นที่ ระยะทางระหว่างช่องหินหมูและพื้นที่ชายแดนประเทศเมียนมาร์ค่อนข้างห่างไกล จึงไม่ใช่จุดยุทธศาสตร์ด้านการค้าชายแดนไทย-สาธารณรัฐแห่งสภาพเมียนมาร์

ดังนั้น หากต้องการสนับสนุนผลักดันให้มีการเปิดจุดผ่อนปรนหรือจุดผ่านแดนชั่วคราว ช่องทางที่สามารถเป็นไปได้มากที่สุดคือ ช่องหินดาด เพราะมีพื้นที่ใกล้กันมากที่สุด ทั้งสองฝั่งของชาวไทยและชาว เมียนมาร์ แต่ต้องมีการพัฒนาเรื่องเส้นทางในการคมนาคมให้มีความสะดวกมากยิ่งขึ้น หากได้รับการ สนับสนุนจากภาครัฐและฝ่ายความมั่นคง จะทำให้เกิดผลประโยชน์สูงสุดต่อประเทศ ทำให้เกิดการนำเข้าและ ส่งออกสินค้า ทำให้ช่วยลดต้นทุนในการเดินทาง กระตุ้นให้เกิดการท่องเที่ยว หากสามารถเปิดช่องทางนี้ได้ จะเป็นจุดยุทธศาสตร์ที่ดี เพราะมีระยะทางใกล้และสัญจรได้ง่ายเมื่อเทียบกับจุดผ่อนปรนอื่นๆ ให้เกิดการค้า การลงทุนสามารถสร้างเม็ดเงินให้กับประเทศชาติได้ในอนาคต

ประเด็นปัญหาอุปสรรคทางการค้าการลงทุนการค้าชายแดนของผู้ประกอบการจังหวัดชุมพร กับสาธารณรัฐแห่งสหภาพเมียนมาร์ คือ

1. ผู้ประกอบการของจังหวัดชุมพร มีความสนใจและมีความพร้อมที่จะเข้าไปลงทุนประกอบธุรกิจในพื้นที่จังหวัดเกาะสอง สาธารณรัฐแห่งสหภาพเมียนมาร์ เช่น ธุรกิจวัสดุก่อสร้าง ธุรกิจการเกษตร แต่มีความกังวลและขาดความเชื่อมั่นเกี่ยวกับกฎ ระเบียบ และระบบการเมืองของเมียนมาร์ ซึ่งก่อให้เกิดความไม่ปลอดภัยด้านทรัพย์สินที่นำไปลงทุน และผลิตทางการเกษตรที่นำเข้าไทย

2. ผู้ประกอบการของจังหวัดชุมพร เล็งเห็นโอกาสส่งออกสินค้าอุปโภคบริโภคไปยังจังหวัดเกาะสอง เนื่องจากมีศักยภาพและความพร้อมด้านการขนส่งทั้งระบบไฟ รถยนต์ แต่ยังคงขาดคู่แข่ง และขาดโอกาสการสร้างความสัมพันธ์กับผู้นำเข้าสินค้าโดยตรงในจังหวัดเกาะสอง

3. จังหวัดชุมพรมีพื้นที่ติดต่อกับจังหวัดระนอง และเชื่อมต่อกับเมียนมาร์ แต่ยังคงขาดการเชื่อมโยงกันในเชิงพื้นที่และผู้ประกอบการด้านการท่องเที่ยว ซึ่งหากมีการประสานงานเชื่อมโยงกันจะสามารถส่งเสริมด้านการท่องเที่ยวเชิงนิเวศน์ได้ เช่น การปั่นจักรยานชมธรรมชาติและเรียนรู้วัฒนธรรม

4. ภาคเอกชนของจังหวัดชุมพร (หอการค้าจังหวัดชุมพร) มีแผนผลักดันเปิดด้านการค้าสร้างสะพานเชื่อมตำบลปากจั่น อำเภอกระบุรี จังหวัดระนอง กับเมืองมะลิวัลย์ สาธารณรัฐเมียนมาร์ แต่ยังคงขาดเวทีสำหรับการเจรจาเพื่อแลกเปลี่ยนความคิดเห็น ตลอดจนรับทราบความเห็นจากฝ่ายเมียนมาร์

5. ผู้ประกอบการของทั้งสองฝ่ายมีความประสงค์ที่จะทำการค้าขาย และการลงทุนระหว่างกันแต่ยังคงขาดความเชื่อมั่น ขาดเวทีการเจรจา มีความจำเป็นอย่างมากที่จะต้องพึ่งพารัฐบาลและภาคราชการเป็นที่เลี้ยงให้ เพื่อให้สามารถเกิดการค้าการลงทุนได้

อย่างไรก็ตาม เมื่อวันที่ 5 กุมภาพันธ์ 2558 ได้มีการเจรจาเพื่อเชื่อมความสัมพันธ์ไทย-พม่า มีข้อสรุป ดังนี้

1. ทั้งสองฝ่ายมีความยินดีที่จะมีความสัมพันธ์อันดีต่อกัน เป็นบ้านพี่เมืองน้องกันในอนาคต และมีความหวังว่าจะเกิดความร่วมมือในด้านต่างๆ ในโอกาสต่อไป ได้แก่ ด้านสังคมและวัฒนธรรม ด้านเศรษฐกิจ ด้านการท่องเที่ยว ด้านการค้าการลงทุน ในฐานะที่เป็นจังหวัดเพื่อนบ้านกัน

2. การเชื่อมโยงด้านการท่องเที่ยวมีการส่งเสริมการท่องเที่ยวทั้งสองฝ่าย

1) เกาะสองมีนโยบายส่งเสริมการท่องเที่ยว ปัจจุบันมีการเปิดให้เข้าพื้นที่เกาะ ที่มีอยู่ประมาณ 380 เกาะ เพื่อให้นักลงทุนต่างชาติเข้าไปลงทุน จัดกิจกรรมการท่องเที่ยว และเชิญชวนนักลงทุนจากจังหวัดชุมพรไปลงทุน

2) จังหวัดชุมพรประชาสัมพันธ์การจัดงานเปิดโลกทะเลชุมพร ระหว่างวันที่ 20-24 มีนาคม 2558 และเชิญชวนจังหวัดเกาะสองเข้าร่วมงาน ในการส่งว่าวนานาชาติร่วมแสดง และส่งทีมฟุตบอลชายหาดร่วมแข่งขัน

3) ส่งเสริมการจัดกิจกรรมด้านการท่องเที่ยวที่สามารถเชื่อมโยงกันได้ระหว่าง ชุมพร-ระนอง-เกาะสอง เช่น การปั่นจักรยานชมธรรมชาติและเรียนรู้วัฒนธรรม

3. ด้านการสร้างโอกาสการเชื่อมโยงด้านการค้า การลงทุน ให้กับผู้ประกอบการของทั้งสองฝ่ายรองรับการเปิดประชาคมอาเซียน

1) จังหวัดชุมพรมีความพร้อมและมีศักยภาพหลายด้าน มีความพร้อมด้านปัจจัยพื้นฐาน มีระบบขนส่งไฟ รถยนต์ สนามบิน และในอนาคตจะมีการสร้างท่าเรือน้ำลึก มีระบบประปา/ไฟฟ้า ที่สมบูรณ์ด้านเศรษฐกิจ ชุมพรมุ่งเน้นอุตสาหกรรมแปรรูปการเกษตร ในอนาคตอาจเกิดภาวะขาดแคลนวัตถุดิบ ซึ่งต้องพึ่งพาเกาะสอง และผู้ประกอบการมีความพร้อมด้านการค้าสินค้าอุปโภคบริโภค สินค้าวัสดุก่อสร้าง ประสงค์ขยายตลาดไปยังเกาะสอง

2) สภาพเศรษฐกิจของเกาะสอง อาชีพหลัก ประมง การเกษตร ซึ่งส่วนใหญ่ค้าขายกับจังหวัดระนอง มักประสบปัญหาด้านการตลาด ถูกตัดราคาและราคาตกต่ำ หากได้มีโอกาสค้าขายกับจังหวัดชุมพร จะเป็นอีกทางเลือกหนึ่งของผู้ประกอบการเกาะสองที่จะได้คู่ค้าใหม่ๆ

3) ด้านการส่งเสริมการค้าการลงทุน เมียนมาร์มีการปรับปรุงกฎหมายการส่งเสริมการลงทุนให้เอื้อต่อการลงทุนมากยิ่งขึ้น และมีนโยบายเปิดรับนักลงทุนจากต่างชาติเข้าไปลงทุน ซึ่งหากผู้ประกอบการของชุมพรที่มีความสนใจสามารถสอบถามข้อมูลเพิ่มเติมผ่านผู้ประสานงาน นายสมเกียรติ เอ๋อจิมิต ได้

4) เพื่อความสัมพันธ์ที่ใกล้ชิดและชาวเกาะสองได้รู้จักสินค้าไทยมากขึ้น และให้เห็นศักยภาพความพร้อมของผู้ประกอบการของจังหวัดชุมพร จังหวัดชุมพรจึงขอเข้าไปจัดงานแสดงสินค้าในจังหวัดเกาะสองในโอกาสต่อไป

4. โครงการสร้างสะพานเชื่อม ต.ปากจั่น อ.กระบุรี จ.ระนอง กับเมืองมะลิวัลย์ ประเทศสาธารณรัฐเมียนมาร์

1) ภาคเอกชนของจังหวัดชุมพรมองว่าหากมีการสร้างสะพานเชื่อมสองฝั่ง (ตำบลปากจั่น อำเภอกระบุรี จังหวัดระนอง ประเทศไทย กับ เมืองมะลิวัลย์ จังหวัดเกาะสอง เมียนมาร์) เป็นโอกาสเอื้อในการทำการค้าขาย การลงทุน เนื่องจากมีระยะทางใกล้ สามารถลดต้นทุนได้มาก โดยฝ่ายไทยมีความเห็นพ้องกันแล้วทั้ง 2 จังหวัด (ระนอง ชุมพร) และมีความต้องการให้ฝ่ายเกาะสองช่วยผลักดันด้วย

2) ฝ่ายจังหวัดเกาะสอง ทั้งภาคราชการและเอกชน แสดงความเห็นด้วยกับการสร้างสะพานเชื่อมตำบลปากจั่น กับเมืองมะลิวัลย์ เนื่องจากเห็นว่าเป็นประโยชน์สามารถเชื่อมโยงด้านการค้าเคลื่อนย้ายวัตถุดิบ สร้างมูลค่าเพิ่มด้านการค้าการลงทุน สร้างความเจริญให้กับพื้นที่ เกิดการขยายตัวด้านเศรษฐกิจในภูมิภาค ตลอดจนเป็นการเชื่อมโยงและรองรับกับโครงการถนนอาเซียน (เกาะสอง-ทวาย-ย่างกุ้ง) ซึ่งรัฐบาลเมียนมาร์สร้างในปี 2558-2559 และเมื่อมีการสร้างสะพานและเปิดด่านขอให้มีการดำเนินการอย่างเป็นทางการ เช่น มีการจัดตั้งศุลกากร ตรวจคนเข้าเมือง เป็นต้น ซึ่งฝ่ายเกาะสองจะมีการพัฒนาพื้นที่บริเวณจัดสร้างสะพาน

3) ในการดำเนินการเพื่อผลักดันโครงการสร้างสะพาน ยังมีการดำเนินการอีกหลายขั้นตอน และต้องได้รับความเห็นชอบจากรัฐบาลของทั้งสองฝ่าย โดยให้มีการนำผลการประชุมในครั้งนี้อย่างเป็นไปยังส่วนกลางของทั้งสองฝ่าย และฝ่ายเกาะสองเสนอว่าควรจะมีการประชุมหารือกันอีกในครั้งต่อไป และให้ทั้งสองฝ่ายไปจัดตั้งคณะทำงานเพื่อศึกษา สืบหาข้อมูล และดำเนินการในส่วนที่เกี่ยวข้องต่อไป

#### 1.4.3 มูลค่าสินค้านำเข้า – ส่งออก

ปัจจุบันความร่วมมือในการส่งเสริมการค้าชายแดนระหว่างจังหวัดชุมพรกับประเทศสาธารณรัฐแห่งสหภาพเมียนมาร์ยังอยู่ในระยะเริ่มต้น อย่างไรก็ตามจังหวัดชุมพรได้ดำเนินการค้าชายกับประเทศคู่ค้า (ข้อมูลเฉพาะการนำเข้า – ส่งออก ผ่านด่านศุลกากรชุมพร) ดังนี้

ปี	มูลค่าการค้า (บาท)			เปรียบเทียบปีที่ผ่านมา + เพิ่ม% - ลด%
	นำเข้า	ส่งออก	รวม	
2555	110,465.16	251,179,121.26	251,289,586.42	+99.98
2556	279,712.58	50,995,460.08	51,275,172.58	-79.60
2557	181,317.21	-	181,317.21	-99.64

ที่มา : ด่านศุลกากรชุมพร

#### 1.4.4 การท่องเที่ยว

จังหวัดชุมพรเป็นจังหวัดประตูสู่ภาคใต้ มีความหลากหลายทางธรรมชาติทั้งหาดทราย ชายทะเล เกาะแก่ง และสถานที่สำคัญทางประวัติศาสตร์และศิลปวัฒนธรรม ทำให้จังหวัดชุมพรกลายเป็นจุดหมายปลายทางของการท่องเที่ยวที่สำคัญในภูมิภาค

##### 1) สถานการณ์การท่องเที่ยวจังหวัดชุมพร

สถานการณ์การท่องเที่ยวในจังหวัดชุมพร ยังคงมีการขยายตัวเพิ่มขึ้นทุกปี ซึ่งตลาดหลักยังคงเป็นผู้เยี่ยมเยือนคนไทย ที่มีอัตราการเติบโตในทิศทางบวก ซึ่งส่วนใหญ่จะเดินทางเป็นหมู่คณะ และครอบครัว ในขณะที่ผู้เยี่ยมเยือนชาวต่างประเทศมีการเติบโตติดลบ ทั้งนี้ เป็นผลเนื่องจากเหตุการณ์ความไม่สงบทางการเมือง และเหตุการณ์ความไม่สงบใน ๓ จังหวัดชายแดนภาคใต้ ทำให้นักท่องเที่ยวขาดความเชื่อมั่นไม่กล้าเดินทาง และหากพิจารณาแยกตามลักษณะการพักค้างคืน พบว่าการเดินทางท่องเที่ยวแบบวันเดียวทั้งคนไทยและชาวต่างประเทศมีการเติบโตสูงกว่าการเดินทางแบบพักค้างคืน ทั้งนี้ มีสาเหตุมาจากจังหวัดชุมพร เป็นเสมือนประตูผ่านไปยังจังหวัดต่างๆ ในภาคใต้ ประกอบกับแหล่งท่องเที่ยวของชุมพรยังไม่เป็นที่รู้จักแพร่หลาย และความสะดวกสบายของสถานที่พักค้างคืนยังมีไม่เพียงพอ นอกจากนี้ ชุมพรยังเป็นจุดเดินทางผ่านไปยังเกาะเต่า จังหวัดสุราษฎร์ธานี ซึ่งเป็นแหล่งดำน้ำที่มีชื่อเสียง เป็นที่รู้จักในหมู่นักท่องเที่ยว ทำให้นักท่องเที่ยวทั้งคนไทย และต่างชาตินิยมเดินทางไปท่องเที่ยว และพักค้างคืนที่เกาะเต่า หรือเดินทางไปพักที่จังหวัดอื่นแทน

สถานการณ์นักท่องเที่ยวเดือนมกราคม - กรกฎาคม ๒๕๕๘ จำนวนนักท่องเที่ยวขยายตัวต่อเนื่องและนักท่องเที่ยวยุโรปหดตัวในอัตราที่ลดลงนักท่องเที่ยวในช่วง ๗ เดือนที่ผ่านมาจำนวน ๑๗,๕๐๔,๒๐๔ คน ขยายตัวร้อยละ ๓๐.๙๓จากช่วงเวลาเดียวกันของปีที่ผ่านมา จากการขยายตัวอย่างต่อเนื่องของนักท่องเที่ยวเกือบทุกภูมิภาค โดยเฉพาะภูมิภาคเอเชียตะวันออก เอเชียใต้ อเมริกา และตะวันออกกลาง อย่างไรก็ตามมีเพียงภูมิภาคยุโรปและโอเชียเนียเท่านั้นที่นักท่องเที่ยวหดตัวแต่ปรับตัวดีขึ้นอย่างต่อเนื่อง โดยเฉพาะนักท่องเที่ยวยุโรปในเดือนกรกฎาคมที่ขยายตัวครั้งแรกในรอบปีในอัตราร้อยละ ๘.๙๓ แต่หากไม่รวมผลกระทบจากนักท่องเที่ยวรัสเซียจะพบว่า นักท่องเที่ยวยุโรปขยายตัวต่อเนื่อง ๓ เดือนติดต่อกัน

รายได้จากการท่องเที่ยวขยายตัวร้อยละ ๓๑.๙๕จากจำนวนนักท่องเที่ยวในช่วงที่ผ่านมา ก่อให้เกิดรายได้จากการท่องเที่ยว ๘๒๖,๘๖๗.๐๓ ล้านบาท เป็นรายได้จากนักท่องเที่ยวภูมิภาคเอเชียตะวันออกมากที่สุด ๔๔๘,๑๖๐.๔๐ ล้านบาท รองลงมาได้แก่ ภูมิภาคยุโรป อเมริกา โอเชียเนีย เอเชียใต้ ตะวันออกกลาง และแอฟริกา ตามลำดับ และเมื่อเปรียบเทียบกับช่วงเวลาเดียวกันของปีที่ผ่านมาพบว่า รายได้ขยายตัวร้อยละ ๓๑.๙๕ จากการเพิ่มขึ้นของรายได้ในเกือบทุกภูมิภาคยกเว้นยุโรปที่รายได้หดตัวตามการลดลงของจำนวนนักท่องเที่ยว แต่มีแนวโน้มปรับตัวดีขึ้น

ตารางแสดงสถิติการท่องเที่ยวจังหวัดชุมพร พ.ศ. 2555 – 2557

ปี พ.ศ.	ผู้เยี่ยมชม (Visitions)		รวม	รายได้ (ล้านบาท)
	นักท่องเที่ยว Tourists	นักท่องเที่ยว Excursionists		
2555	813,657	183,749	997,406	4,297
2556	917,277	206,445	1,123,722	5,022
2557	985,984	217,993	1,203,977	5,281

ที่มา : กรมการท่องเที่ยว



## ตาราง แสดงโครงสร้างค่าใช้จ่ายด้านการท่องเที่ยว

	2553	2554	2554-2553		2555	2555-2554		2556	2556-2555	
			+/-	%		+/-	%		+/-	%
<b>รายได้จากการท่องเที่ยว(ล้านบาท)</b>	<b>2,173.26</b>	<b>3,914.45</b>	<b>1,741.19</b>	<b>+80.12%</b>	<b>4,296.71</b>	<b>+382.56</b>	<b>+9.77%</b>	<b>5,022.29</b>	<b>+725.58</b>	<b>+16.89%</b>
ไทย	1,880.82	3,521.70	1,640.88	+87.24%	3,864.11	+342.41	+9.72%	4,477.83	+613.72	+15.88%
ต่างชาติ	292.44	392.75	100.31	+34.30%	432.60	+39.85	+10.15%	544.46	+111.86	+25.86%
<b>วันพักเฉลี่ย</b>	<b>2.53</b>	<b>2.62</b>	<b>+0.09</b>	<b>+3.44%</b>	<b>2.77</b>	<b>+0.15</b>	<b>+5.73%</b>	<b>2.81</b>	<b>+0.04</b>	<b>+1.44%</b>
ไทย	2.48	2.59	+0.11	+4.44%	2.76	+0.17	+6.56%	2.81	+0.05	+1.81%
ต่างชาติ	3.02	2.95	-0.07	-2.32%	2.91	-0.04	-1.36%	2.80	-0.11	-3.78%
<b>ค่าใช้จ่ายเฉลี่ยต่อคน (บาท/คน/วัน)</b>	<b>1,488.98</b>	<b>1,877.61</b>	<b>388.63</b>	<b>+26.10%</b>	<b>1,761.01</b>	<b>-116.6</b>	<b>-6.21%</b>	<b>1,804.44</b>	<b>+43.43</b>	<b>+2.47%</b>
ไทย	1,443.52	1,841.83	398.31	+27.59%	1,704.81	-137.02	-7.44%	1,749.16	+44.35	+2.60%
ต่างชาติ	1,867.39	2,273.70	406.31	+21.76%	2,495.60	+221.9	+9.76%	2,438.17	-57.43	-2.30%
<b>ที่พัก</b>										
จำนวนที่พัก (แห่ง)	124	138	+14	+11.29%	134	-4	-2.90%	155	+21	+15.67
จำนวนห้องพัก (ห้อง)	2,134	3,448	+1,314	+61.57	3,598	+150	+4.35%	3,920	+322	+8.95
อัตราการเข้าพัก (%)	29.56	33.88	+4.32	+14.61	46.72	+12.84	+37.90	45.72	-1.00	-2.14

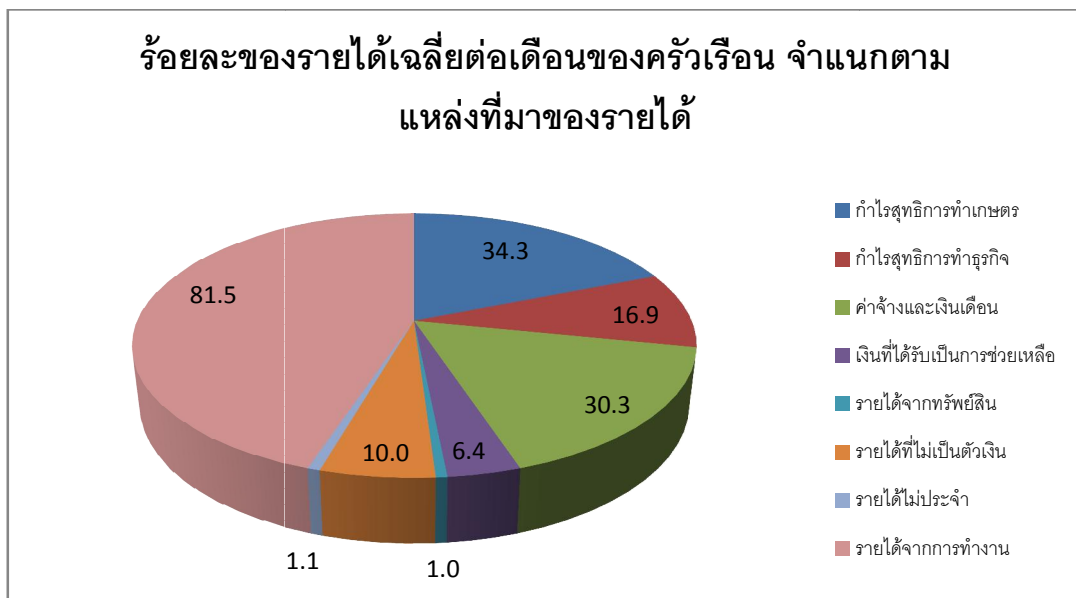
ที่มา : กรมการท่องเที่ยวศูนย์เทคโนโลยีและสารสนเทศกลุ่มสถิติและเศรษฐกิจการท่องเที่ยว

## 1.5 การสำรวจภาวะเศรษฐกิจและสังคมของครัวเรือน

### 1.5.1 รายได้ของครัวเรือนและแหล่งที่มาของรายได้

ผลการสำรวจภาวะเศรษฐกิจและสังคมของครัวเรือน ปี 2556 พบว่า ครัวเรือนในจังหวัดชุมพร มีรายได้เฉลี่ยเดือนละ 27,540 บาท ต่อครัวเรือน ส่วนใหญ่เป็นรายได้จากการทำงาน ประมาณร้อยละ 81.5 ซึ่งเป็นรายได้ กำไรสุทธิจากการทำการเกษตร (ร้อยละ 34.3) จากการทำงานได้รับค่าจ้างเงินเดือน (ร้อยละ 30.3) และจากการประกอบธุรกิจ (ร้อยละ 16.9) ในส่วนของรายได้ที่ไม่ใช่จากการทำงาน ได้แก่ เงินที่ได้รับ ความช่วยเหลือจากบุคคลนอกครัวเรือน (ร้อยละ 6.4) เป็นรายได้จากทรัพย์สิน เช่น ดอกเบี้ย (ร้อยละ 1.0) รายได้ที่ไม่เป็นตัวเงิน ซึ่งได้รับมาโดยมีต้อง (ร้อยละ 10.0) และรายได้ไม่ประจำ เช่น เงินรางวัล เงินมรดก พิณยกรรมของขวัญ เงินที่ได้รับจากการทำประกัน อีกประมาณร้อยละ 1.1

เมื่อพิจารณาตามสถานะทางเศรษฐกิจสังคม (ตามอาชีพของผู้ที่มีรายได้สูงสุดในครัวเรือน) พบว่า ครัวเรือนผู้ปฏิบัติงานวิชาชีพ นักวิชาการและนักบริหารมีรายได้เฉลี่ยต่อเดือนสูงที่สุด ถึง 59,411 บาท รองลงมา ได้แก่ ครัวเรือนผู้ดำเนินธุรกิจของตนเองที่ไม่ใช่เกษตรกรมีรายได้เฉลี่ยเดือนละ 36,241 บาท และครัวเรือนประมง ป่าไม้ ล่าสัตว์ มีรายได้เฉลี่ยเดือนละ 29,240 บาท สำหรับครัวเรือนที่มีรายได้เฉลี่ย ต่อเดือนต่ำสุด คือครัวเรือนคนงานทั่วไป มีรายได้เฉลี่ยประมาณเดือนละ 13,457 บาท



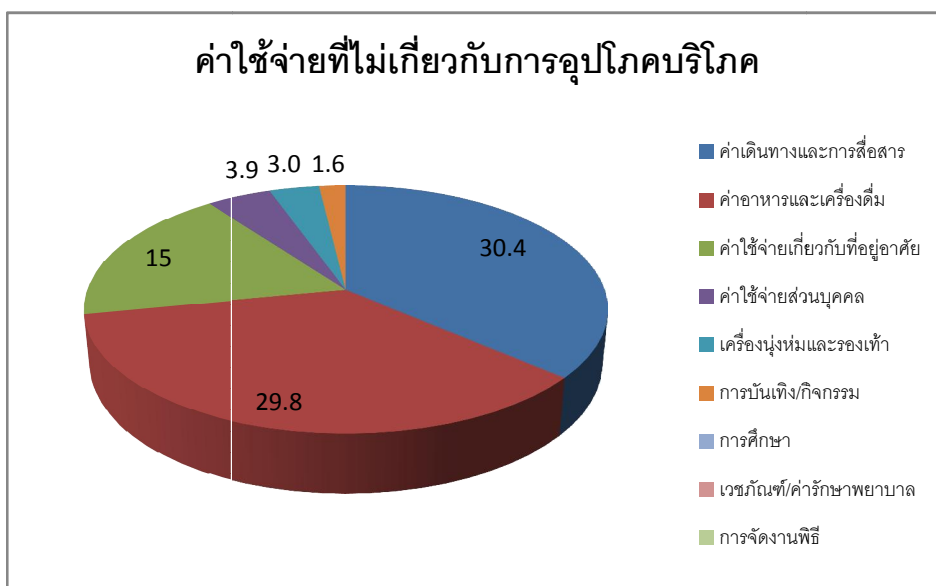
### 1.5.2 ค่าใช้จ่าย<sup>1/</sup> ของครัวเรือน

ผลการสำรวจภาวะเศรษฐกิจและสังคมของครัวเรือนปี 2556 พบว่า ครัวเรือนในจังหวัดชุมพร มีค่าใช้จ่ายเฉลี่ยเดือนละ 22,552 บาท ต่อครัวเรือนหรือคิดเป็นร้อยละ 81.9 ของรายได้เฉลี่ยต่อเดือน โดยร้อยละ 87.0 เป็นค่าใช้จ่ายเพื่อการอุปโภคบริโภคในครัวเรือน ในส่วนที่เป็นค่าใช้จ่ายเกี่ยวกับสินค้าและบริการร้อยละ 57.1 (ส่วนใหญ่เป็นค่าใช้จ่ายเกี่ยวกับการเดินทางและการสื่อสาร ร้อยละ 30.4 ค่าใช้จ่ายเกี่ยวกับที่อยู่อาศัย ร้อยละ 15.0 ค่าใช้จ่ายส่วนบุคคล ร้อยละ 3.9 ค่าใช้จ่ายเกี่ยวกับเครื่องนุ่งห่มและรองเท้า ร้อยละ 3.0 การบันเทิง การอ่านและกิจกรรมทางศาสนา ร้อยละ 1.6 ส่วนที่เหลืออีกร้อยละ 3.2 เป็นค่าใช้จ่ายในหมวดอื่น ๆ) สำหรับค่าใช้จ่ายเกี่ยวกับอาหาร เครื่องและยาสูบ มีประมาณร้อยละ 29.8 ของค่าใช้จ่ายทั้งสิ้น ต่อเดือนต่อครัวเรือน เมื่อพิจารณาตามสถานะทางเศรษฐกิจสังคม พบว่า ครัวเรือนผู้ปฏิบัติงานวิชาชีพนักวิชาการ และนักบริหารมีค่าใช้จ่ายเฉลี่ยต่อเดือนต่อครัวเรือนสูงที่สุด 48,920 บาท รองลงมาได้แก่ครัวเรือนผู้ดำเนินธุรกิจของตนเองที่ไม่ใช่การเกษตร มีค่าใช้จ่ายเดือนละ 27,528 บาท และครัวเรือนผู้ถือครองการเกษตร ส่วนใหญ่เช่าที่ดิน มีค่าใช้จ่ายเฉลี่ยต่อเดือนละ 22,428 บาท สำหรับครัวเรือนที่มีค่าใช้จ่ายเฉลี่ยต่อเดือนต่ำสุด คือ ครัวเรือนคนงานทั่วไป มีค่าใช้จ่ายเฉลี่ยประมาณเดือนละ 12,306 บาท

### 1.5.3 ค่าใช้จ่าย<sup>1/</sup> เกี่ยวกับอาหารและเครื่องดื่มที่ไม่มีแอลกอฮอล์

ครัวเรือนในจังหวัดชุมพรมีค่าใช้จ่ายเกี่ยวกับอาหารและเครื่องดื่ม (ไม่รวมเครื่องดื่มที่มีแอลกอฮอล์) โดยเฉลี่ยประมาณเดือนละ 6,312 บาท ส่วนใหญ่เป็นค่าใช้จ่ายเกี่ยวกับอาหารที่ปรุงที่บ้าน ประมาณ 4,088 บาท หรือประมาณร้อยละ 64.8 และเป็นค่าใช้จ่ายเกี่ยวกับอาหารสำเร็จรูป (ซื้อมาบริโภคที่บ้านและอาหารที่บริโภคนอกบ้าน) ประมาณ 2,224 บาท หรือประมาณร้อยละ 35.2 ของค่าอาหารและเครื่องดื่ม (ไม่มีแอลกอฮอล์) ทั้งสิ้น

แผนภูมิ ร้อยละของค่าใช้จ่ายเฉลี่ยต่อเดือนของครัวเรือนจำแนกตามประเภทค่าใช้จ่าย (ปี 2556)



<sup>1/</sup> ค่าใช้จ่ายเฉลี่ยที่จำเป็นต้องใช้ในการยังชีพ โดยไม่รวมค่าใช้จ่ายประเภทสะสมทุน เช่น การซื้อบ้าน/ที่ดิน เป็นต้น

เมื่อพิจารณาตามประเภทค่าใช้จ่ายของอาหารจำแนกตามอาหารปรุงที่บ้านและอาหารสำเร็จรูป พบว่าครัวเรือนมีสัดส่วนค่าใช้จ่ายของอาหารปรุงที่บ้าน ดังนี้

ค่าใช้จ่ายในหมวดข้าวและอาหารที่ทำจากแป้ง ประมาณร้อยละ 12.0 ซึ่งสูงกว่าอาหารหมวดอื่น ๆ รองลงมา ได้แก่หมวดเนื้อสัตว์และสัตว์ปีกและหมวดผัก ประมาณร้อยละ 9.9 และ 8.3 ตามลำดับ สำหรับค่าใช้จ่ายเกี่ยวกับอาหารสำเร็จรูปนั้น พบว่า ครัวเรือนมีค่าใช้จ่ายอาหารสำเร็จรูปที่บริโภคนอกบ้าน ประมาณร้อยละ 23.2 และมีค่าใช้จ่ายอาหารสำเร็จรูปที่ซื้อมาบริโภคที่บ้าน ประมาณร้อยละ 12.0 ของค่าอาหารและเครื่องดื่ม (ไม่มีแอลกอฮอล์) ทั้งสิ้น

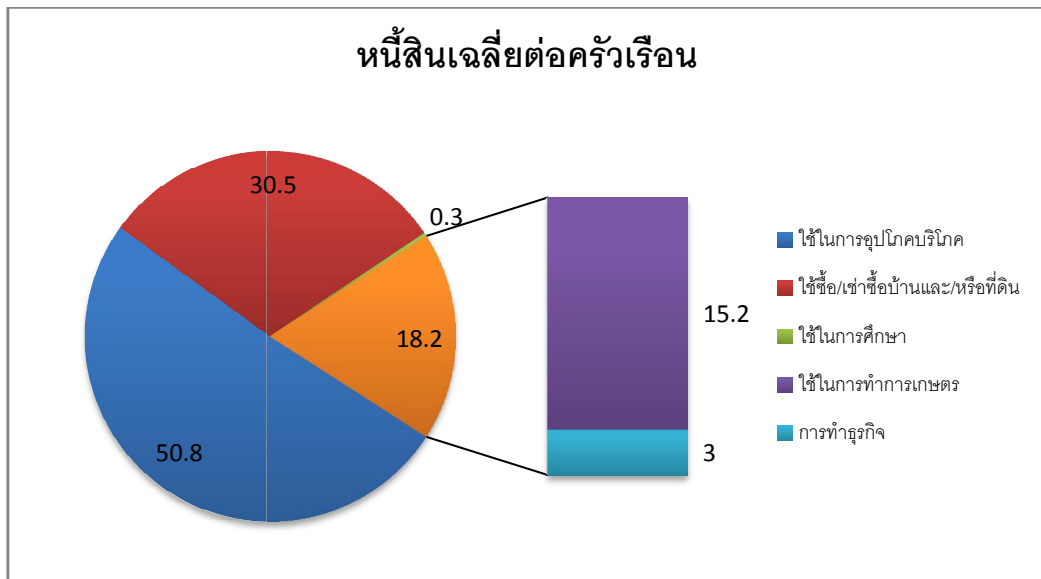
หากพิจารณาสัดส่วนค่าใช้จ่ายเกี่ยวกับอาหารที่ปรุงที่บ้าน ตามสถานะทางเศรษฐกิจสังคมของครัวเรือน พบว่า ครัวเรือนผู้ถือครองทำการเกษตรมีสัดส่วนค่าใช้จ่ายเกี่ยวกับอาหารที่ปรุงที่บ้านสูงสุดคือ ประมาณร้อยละ 78.0 ของค่าอาหารและเครื่องดื่ม (ไม่มีแอลกอฮอล์) รองลงมาคือ ครัวเรือนผู้ไม่ได้ปฏิบัติงานเชิงเศรษฐกิจ ครัวเรือนลูกจ้าง และครัวเรือนผู้ดำเนินธุรกิจของตนเองที่ไม่ใช่การเกษตร ประมาณร้อยละ 69.3 59.7 และ 50.2 ตามลำดับ

สำหรับค่าใช้จ่ายเกี่ยวกับอาหารสำเร็จรูป พบว่า ครัวเรือนผู้ดำเนินธุรกิจของตนเองที่ไม่ใช่การเกษตรมีสัดส่วนค่าใช้จ่ายประเภทนี้สูงที่สุดเมื่อเปรียบเทียบกับครัวเรือนประเภทอื่นๆ คือ ประมาณร้อยละ 49.8 รองลงมา คือ ครัวเรือนลูกจ้าง ครัวเรือนผู้ไม่ได้ปฏิบัติงานเชิงเศรษฐกิจ และครัวเรือนผู้ถือครองทำการเกษตร ประมาณร้อยละ 42.8 30.7 และ 26.8 ตามลำดับ เมื่อเปรียบเทียบกับค่าใช้จ่ายของหมวดอาหารและเครื่องดื่ม (ไม่มีแอลกอฮอล์) ทั้งสิ้น

#### 1.5.4 หนี้สินของครัวเรือน

จากการสำรวจพบว่าในปี 2556 จังหวัดชุมพรมีครัวเรือนทั้งสิ้นประมาณ 162,705 ครัวเรือน โดยครัวเรือนในจังหวัดชุมพรมีหนี้สิน ประมาณร้อยละ 47.9 ของครัวเรือนทั้งสิ้น และมีหนี้สินเฉลี่ย 197,459 บาท ต่อครัวเรือนทั้งสิ้น หรือคิดเป็น 7.2 เท่า ของรายได้ โดยส่วนใหญ่ครัวเรือนประมาณร้อยละ 81.6 เป็นการก่อหนี้เพื่อใช้จ่ายในครัวเรือน ร้อยละ 50.8 เป็นหนี้เพื่อใช้ในการอุปโภคบริโภค ร้อยละ 30.5 เป็นหนี้เพื่อใช้ซื้อ/เช่าซื้อบ้านและ/หรือที่ดิน และร้อยละ 0.3 เป็นหนี้เพื่อใช้ในการศึกษา ส่วนที่เหลือเป็นหนี้ที่ใช้ในการทำเกษตร ประมาณร้อยละ 15.2 และเป็นหนี้ที่ใช้ในการทำธุรกิจ ประมาณร้อยละ 3.0

แผนภูมิ ร้อยละของหนี้สินเฉลี่ยต่อครัวเรือนทั้งสิ้น จำแนกตามวัตถุประสงค์ของการกู้ยืม (ปี 2556)



เมื่อพิจารณาตามสถานะทางเศรษฐกิจสังคมของครัวเรือน พบว่า ครัวเรือนลูกจ้างประเภท ผู้ปฏิบัติงานวิชาชีพ นักวิชาการและนักบริหารมีหนี้สินเฉลี่ยสูงสุด คือ 734,153 บาท เป็นการก่อหนี้เพื่อใช้จ่าย ในการอุปโภคบริโภคอื่น ๆ ในครัวเรือน ร้อยละ 74.2 และเป็นหนี้เพื่อใช้ซื้อ เช่าซื้อบ้านและ/หรือที่ดิน ประมาณ ร้อยละ 23.9 รองลงมาได้แก่ครัวเรือนลูกจ้างประเภทเสมียน พนักงานขายและบริการ ครัวเรือนผู้ถือ ครอบทำการเกษตรประเภทส่วนใหญ่เช่าที่ดิน/ทำฟาร์มและผู้ดำเนินธุรกิจของตนเองที่ไม่ใช่การเกษตรมีหนี้สิน เฉลี่ยต่อครัวเรือน 311,580 บาท 300,000 บาท และ 285,727 บาทต่อครัวเรือนตามลำดับ

เมื่อพิจารณาตามแหล่งเงินกู้ พบว่า ครัวเรือนที่เป็นหนี้สินของจังหวัดชุมพร ส่วนใหญ่ เป็น หนี้สินในระบบ ประมาณร้อยละ 99.1 ส่วนที่เหลืออีกร้อยละ 0.9 เป็นหนี้สินนอกระบบ ของหนี้สินเฉลี่ยต่อ ครัวเรือนทั้งสิ้น

#### 1.5.5 การเปรียบเทียบรายได้และค่าใช้จ่าย<sup>1/</sup> ต่อเดือน

ในปี 2556 ครัวเรือนของจังหวัดชุมพร มีรายได้เฉลี่ยเดือนละ 27,540 บาท ต่อครัวเรือน (9,180 บาท ต่อคน) และมีค่าใช้จ่ายเฉลี่ยต่อเดือน 22,552 บาทต่อครัวเรือน (7,517 บาทต่อคน) โดยครัวเรือน มีรายได้สูงกว่าค่าใช้จ่ายเฉลี่ยเดือนละ 4,988 บาท (1,663 บาท ต่อคน) คิดเป็นสัดส่วนค่าใช้จ่ายต่อรายได้ของ ครัวเรือน ประมาณร้อยละ 81.9

หากเปรียบเทียบรายได้และค่าใช้จ่ายของครัวเรือนตามสถานะทางเศรษฐกิจสังคมของครัวเรือน พบว่า ครัวเรือนเกือบทุกประเภทมีรายได้สูงกว่าค่าใช้จ่าย ยกเว้นครัวเรือนผู้ไม่ได้ปฏิบัติงานในเชิงเศรษฐกิจที่มี ค่าใช้จ่ายสูงกว่ารายได้

<sup>1/</sup> ค่าใช้จ่ายเฉลี่ยที่จำเป็นต้องใช้ในการยังชีพ โดยไม่รวมค่าใช้จ่ายประเภทสะสมทุน เช่น การซื้อบ้าน/ที่ดิน เป็นต้น

ตาราง เปรียบเทียบรายได้และค่าใช้จ่าย โดยเฉลี่ยต่อเดือนของครัวเรือนจังหวัดชุมพร  
จำแนกตามสถานะทางเศรษฐกิจสังคมของครัวเรือน

สถานะของเศรษฐกิจสังคมของครัวเรือน	อัตราร้อยละของครัวเรือน	ขนาดของครัวเรือน	รายได้เฉลี่ยต่อเดือน		ค่าใช้จ่ายเฉลี่ยต่อเดือน	
			ต่อครัวเรือน	ต่อคน	ต่อครัวเรือน	ต่อคน
ครัวเรือนทั้งสิ้น	100.0	3.0	27,540	9,180	22,552	7,517
ผู้ถือครองทำการเกษตร	37.8	3.1	28,065	9,053	21,780	7,026
ผู้ดำเนินธุรกิจของตนเองที่ไม่ใช่การเกษตร	15.9	3.2	36,241	11,325	27,528	8,602
ลูกจ้าง	36.9	3.0	26,358	8,786	22,710	7,570
ผู้ไม่ได้ปฏิบัติงานในเชิงเศรษฐกิจ	9.4	2.1	15,199	7,238	16,534	7,873

1.5.6 การเปลี่ยนแปลง รายได้ ค่าใช้จ่าย<sup>1/</sup> และหนี้สินของครัวเรือน ปี 2554 กับปี 2556

เมื่อเปรียบเทียบอัตราการเปลี่ยนแปลงต่อปีของรายได้ ค่าใช้จ่ายและหนี้สินของครัวเรือนจังหวัดชุมพร พบว่า จำนวนหนี้สินค่าใช้จ่ายต่อรายได้และค่าใช้จ่ายเฉลี่ยต่อเดือนของครัวเรือนเพิ่มขึ้นประมาณร้อยละ 23.2 5.6 และ 4.7 ตามลำดับ ส่วนรายได้เฉลี่ยต่อเดือนลดลงร้อยละ 0.9 โดยจำนวนหนี้สินต่อรายได้เพิ่มขึ้นร้อยละ 24.4

ตาราง การเปลี่ยนแปลงรายได้ ค่าใช้จ่าย และหนี้สินปี 2554 กับปี 2556

รายการ	2554	2556	ร้อยละของการเปลี่ยนแปลง
รายได้เฉลี่ยต่อเดือน(บาท)	28,022	27,540	-0.9
ค่าใช้จ่ายเฉลี่ยต่อเดือน (บาท)	20,567	22,552	4.7
ค่าใช้จ่ายต่อรายได้ (ร้อยละ)	73.4	81.9	5.6
หนี้สินเฉลี่ยต่อครัวเรือนทั้งสิ้น (บาท)	130,164	197,459	23.2
หนี้สินต่อรายได้ (เท่า)	4.6	7.2	24.4

<sup>1/</sup> ค่าใช้จ่ายเฉลี่ยที่จำเป็นต้องใช้ในการยังชีพ โดยไม่รวมค่าใช้จ่ายประเภทสะสมทุน เช่น การซื้อบ้าน/ที่ดิน เป็นต้น

### 1.5.7 การกระจายรายได้ของครัวเรือน

ในการวิเคราะห์การกระจายรายได้ โดยการแบ่งครัวเรือนของจังหวัดชุมพรออกเป็น 10 กลุ่มเท่า ๆ กัน และนำมาเรียงลำดับตามรายได้ประจำต่อคนต่อเดือนจากน้อยไปมาก (กลุ่มที่ 1 เป็นกลุ่มที่มีรายได้น้อยที่สุดและกลุ่มที่ 10 เป็นกลุ่มที่มีรายได้สูงสุด) เมื่อคำนวณหาสัมประสิทธิ์ของความไม่เสมอภาค (Gini Coefficient หรือ Gini Ratio) พบว่ามีค่าเท่ากับ 0.306 ซึ่งเมื่อนำมาเปรียบเทียบกับผลการสำรวจภาวะเศรษฐกิจและสังคมของครัวเรือน ปี 2554 ที่มีค่า Gini Ratio เท่ากับ 0.321 จะเห็นได้ว่าในระยะเวลา 2 ปีที่ผ่านมา ความเหลื่อมล้ำของการกระจายรายได้ของประชากรลดลง

ในปี 2556 พบว่า ครัวเรือนกลุ่มที่ 4, 7, 8 และกลุ่มที่ 9 มีส่วนแบ่งของรายได้ลดลง ระหว่างร้อยละ 0.4 – 1.3 ยกเว้นครัวเรือนในกลุ่มที่ 2, 3, 5, 6 และกลุ่มที่ 10 กลับมีส่วนแบ่งของรายได้เพิ่มขึ้น โดยเพิ่มขึ้นประมาณร้อยละ 0.1 – 1.3 ในขณะที่ครัวเรือนของกลุ่มที่ 1 ซึ่งเป็นกลุ่มที่มีรายได้น้อยที่สุด ยังคงมีส่วนแบ่งของรายได้เท่าเดิม คือ ประมาณร้อยละ 4.3

เมื่อพิจารณารายได้เฉลี่ยของประชากรในแต่ละกลุ่ม พบว่า ครัวเรือนกลุ่มที่ 1-7 และ 10 มีรายได้ประจำต่อคนต่อเดือนเพิ่มขึ้น โดยครัวเรือนกลุ่มที่ 10 มีรายได้ประจำต่อคนต่อเดือนเพิ่มขึ้นมากที่สุด จาก 31,980 บาท ในปี 2554 เป็น 36,344 บาท ในปี 2556 ส่วนครัวเรือนกลุ่มที่มีรายได้ประจำต่อคนต่อเดือนลดลงมีเพียง 2 กลุ่มเท่านั้น คือ (กลุ่มที่ 8, 9) จาก 11,725 บาทในปี 2556 และกลุ่มที่ 9 จาก 15,728 บาท ในปี 2554 เป็น 15,362 บาทในปี 2556 และรายได้ประจำต่อคนต่อเดือน โดยเฉลี่ยของประชากรในจังหวัดชุมพรเพิ่มขึ้นจาก 8,692 บาท เป็น 9,075 บาท ในปี 2556

ตาราง ส่วนแบ่งของรายได้ประจำของครัวเรือน โดยการจำแนกครัวเรือนเป็น 10 กลุ่ม

กลุ่มครัวเรือน จำแนกตามรายได้ประจำ	ร้อยละส่วนแบ่งของรายได้ประจำ		รายได้ประจำต่อคนต่อเดือน (บาท)	
	ปี 2554	ปี 2556	ปี 2554	ปี 2556
1 รายได้น้อยที่สุด	4.3	4.3	2,685	2,900
2	5.2	5.7	3,751	4,177
3	5.1	5.8	4,537	4,908
4	7.8	6.6	5,185	5,777
5	6.8	8.1	6,125	6,535
6	7.2	8.1	7,466	7,799
7	8.6	8.2	9,062	9,418
8	11.6	11.1	11,725	11,224
9	13.9	12.6	15,728	15,362
10 (รายได้สูงสุด)	29.4	29.5	31,980	36,344
สัมประสิทธิ์ของความไม่เสมอภาค (10กลุ่ม)	0.321	0.306		
รายได้ประจำต่อคนต่อเดือน			8,692	9,075

- อัตราการเปลี่ยนแปลงของรายได้เฉลี่ยของครัวเรือนในจังหวัด  
จังหวัดชุมพรมีรายได้ครัวเรือนเฉลี่ยในปี 2556 จำนวน 27,540 บาท และในปี 2555 รายได้เฉลี่ยของครัวเรือนอยู่ที่ 27,780 บาท คิดเป็นอัตราการเปลี่ยนแปลงได้ร้อยละ -0.86
- อัตราส่วนหนี้สินเฉลี่ยต่อรายได้เฉลี่ยของครัวเรือน  
จังหวัดชุมพรมีหนี้สินเฉลี่ยในปี 2556 จำนวน 197,459 บาท มีรายได้เฉลี่ยของครัวเรือนต่อเดือน จำนวน 27,540 บาท คิดเป็นอัตราหนี้สินเฉลี่ยต่อรายได้เฉลี่ยของครัวเรือน จำนวน 7.17 เท่า
- อัตราส่วนการออมเฉลี่ยต่อรายได้เฉลี่ยของครัวเรือน  
จังหวัดชุมพรมีเงินออมเฉลี่ยของครัวเรือน เฉลี่ยในปี 2556 จำนวน 4,988 บาท มีรายได้เฉลี่ยของครัวเรือน จำนวน 27,540 บาท คิดเป็นร้อยละ 18.11
- ความสามารถในการจัดเก็บภาษีของท้องถิ่น  
องค์กรปกครองส่วนท้องถิ่นในจังหวัดชุมพร สามารถจัดเก็บภาษีต่อรายได้รวมที่ไม่รวมเงินอุดหนุน และเงินอุดหนุนเฉพาะกิจร้อยละ 55.25

ตาราง แสดงรายได้ ค่าใช้จ่ายเฉลี่ยต่อเดือนของครัวเรือน และหนี้สินเฉลี่ยต่อครัวเรือน

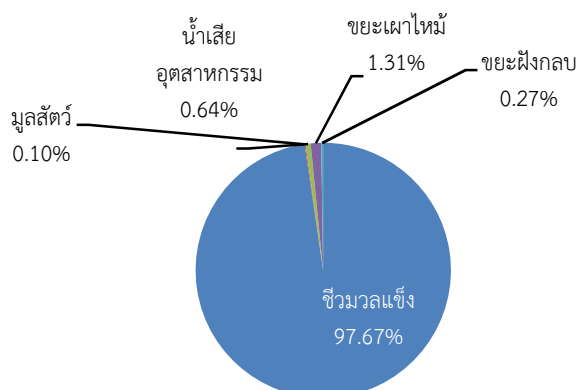
จำแนกตามสถานะทางเศรษฐกิจสังคมของครัวเรือน พ.ศ.2556

รายได้เฉลี่ยต่อเดือน ของครัวเรือน	ค่าใช้จ่ายเฉลี่ยต่อเดือน ของครัวเรือน	หนี้สินเฉลี่ยต่อ ครัวเรือน	ร้อยละของค่าใช้จ่าย ต่อรายได้
27,540	22,552	197,459	81.9

## 1.6 พลังงาน

### 1.6.1 ภาพรวมพลังงาน

ในปี พ.ศ.2556 จังหวัดชุมพรในภาพรวมมีศักยภาพพลังงานทดแทนมากที่สุด คือ ชีวมวลแข็ง มีค่า 1,911.75ktoe คิดเป็นร้อยละ 97.67



แผนภูมิ แสดงสัดส่วนศักยภาพเชิงพลังงานทดแทนของจังหวัดชุมพรในปี พ.ศ. 2556

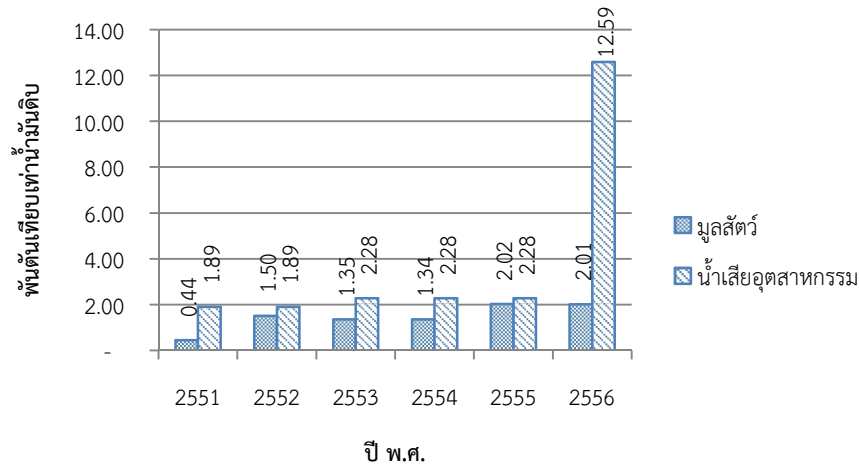


ผลการสำรวจของกรมธุรกิจพลังงาน พบว่า ศักยภาพพลังงานจากชีวมวลแข็งที่สามารถผลิตได้ในปี พ.ศ.2556 ทั้งจังหวัดเป็นจำนวน1,911.75 พันตันเทียบเท่าน้ำมันดิบ จะเห็นได้ว่าภายในจังหวัดมีศักยภาพเชิงพลังงานจากชีวมวลแข็ง จากการปลูกปาล์มน้ำมันมากที่สุดคือ 1,862.38 พันตันเทียบเท่าน้ำมันดิบ นอกจากนี้ มูลสัตว์ และน้ำเสียอุตสาหกรรมสามารถนำมาผลิตเป็นก๊าซชีวภาพที่นำไปใช้ประโยชน์ได้หลากหลาย

ตาราง ปริมาณมูลสัตว์ น้ำเสียอุตสาหกรรม และศักยภาพเชิงพลังงานจากก๊าซชีวภาพ จำแนกรายปี

ปี พ.ศ.	ศักยภาพเชิงพลังงานจากมูลสัตว์ (พันตันเทียบเท่าน้ำมันดิบ)					น้ำเสียอุตสาหกรรม	
	กระบือ	โค	สุกร	เป็ด	ไก่	ปริมาณ(ลูกบาศก์เมตร)	ศักยภาพเชิงพลังงาน (พันตันเทียบเท่าน้ำมันดิบ)
2551	0.01	0.30	0.11	0.01	0.02	3,808,347	1.89
2552	0.04	0.63	0.64	0.05	0.14	3,808,347	1.89
2553	0.03	0.61	0.53	0.05	0.13	4,017,408	2.28
2554	0.03	0.63	0.54	0.04	0.10	4,017,408	2.28
2555	0.20	0.64	0.64	0.15	0.38	4,017,408	2.28
2556	0.14	0.62	0.65	0.17	0.43	25,177,135	12.59

ที่มา : [www.thaienergydata.in.th](http://www.thaienergydata.in.th) และกรมควบคุมมลพิษ กรมพัฒนาพลังงานทดแทนและอนุรักษ์พลังงาน



รูป ศักยภาพเชิงพลังงานจากก๊าซชีวภาพ จำแนกรายปี

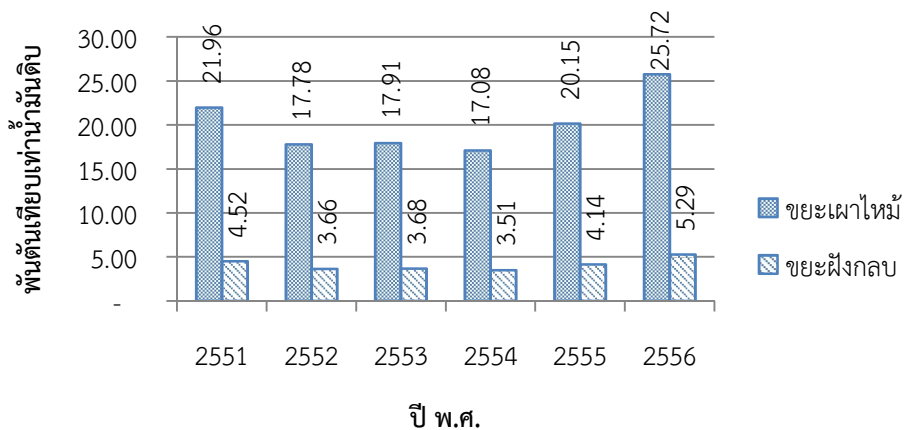
จากข้อมูล แสดงศักยภาพพลังงานจากก๊าซชีวภาพที่ผลิตได้จากมูลสัตว์ในปี พ.ศ.2551 ถึงปี พ.ศ. 2556 จะเห็นได้ว่าจังหวัดชุมพรมีแนวโน้มด้านศักยภาพเชิงพลังงานจากก๊าซชีวภาพของมูลสัตว์นั้นมีปริมาณที่เพิ่มขึ้นและคงที่ และด้านศักยภาพเชิงพลังงานจากก๊าซชีวภาพของน้ำเสียนั้นมีปริมาณที่เพิ่มขึ้น ซึ่งในปี พ.ศ.2556 มีศักยภาพเชิงพลังงานจากก๊าซชีวภาพของมูลสัตว์คือ 2.01 พันตันเทียบเท่าน้ำมันดิบ และมีศักยภาพเชิงพลังงานจากก๊าซชีวภาพของน้ำเสียคือ 12.59 พันตันเทียบเท่าน้ำมันดิบ

นอกจากนั้น จากการเก็บข้อมูลพบว่า วิธีการกำจัดขยะแบบเดิมที่เราใช้กันคือฝังกลบ ซึ่งปัจจุบันพื้นที่ฝังก็มีอยู่อย่างจำกัด และในชุมชนยังมีการกำจัดขยะด้วยการเผาในที่โล่งซึ่งส่งผลกระทบต่อสิ่งแวดล้อมอย่างมาก ดังนั้นจึงมีการการประเมินศักยภาพเชิงพลังงานขยะขึ้นเพื่อใช้ขยะเหล่านั้นเป็นเชื้อเพลิงความร้อน ซึ่งจะทำให้สามารถได้ประโยชน์สองต่อคือได้กำจัดขยะและสามารถได้พลังงานกลับมาใช้อีกด้วย

ตาราง ปริมาณขยะชุมชน และศักยภาพเชิงพลังงานขยะ จำแนกรายปี

ปี พ.ศ.	ปริมาณขยะ (ตัน)		ศักยภาพเชิงพลังงาน (พันตันเทียบเท่าน้ำมันดิบ)	
	ขยะเผาไหม้	ขยะฝังกลบ	ขยะเผาไหม้	ขยะฝังกลบ
2551	57,925.78	97,750.47	21.96	4.52
2552	46,881.88	79,113.75	17.78	3.66
2553	47,249.58	79,734.25	17.91	3.68
2554	45,043.37	76,011.25	17.08	3.51
2555	53,132.79	89,662.25	20.15	4.14
2556	67,840.83	114,482.25	25.72	5.29

ที่มา : [www.thaienergydata.in.th](http://www.thaienergydata.in.th)



รูป แสดงศักยภาพเชิงพลังงานขยะ จำแนกรายปี

### 1.6.1 โรงไฟฟ้า

โรงไฟฟ้าในจังหวัดชุมพรมีจำนวนทั้งสิ้น 4 แห่ง โดยแยกเป็นโรงไฟฟ้าก๊าซชีวภาพจำนวน 2 แห่ง, และโรงไฟฟ้าชีวมวลจำนวน 2 แห่ง กำลังการผลิตติดตั้งรวม 27.9MW ดังนี้

ตารางโรงไฟฟ้าก๊าซชีวภาพ

ลำดับ	บริษัท/บุคคล	สถานที่ตั้ง	กำลังผลิตติดตั้ง (MW)	ปริมาณขาย ตามสัญญา(MW)
1	บจก.วีจีเอ็นเนอร์ยี	อ.เมืองชุมพร	2.8	2.5
2	บจก.วีจีเอ็นเนอร์ยี	อ.ท่าแซะ	5.6	4.5
รวม			8.4	7.0

## ตาราง โรงไฟฟ้าชีวมวล

ลำดับ	บริษัท/บุคคล	สถานที่ตั้ง	กำลังผลิตติดตั้ง (MW)	ปริมาณขายตามสัญญา (MW)
1	บจก.กลุ่มปาล์มธรรมชาติ	อ.สวี	10.0	8.0
2	บจก.ทรัพย์อนันต์ไบโอแมส (โครงการ1)	อ.ท่าแซะ	9.5	8.0
รวม			19.5	16.0

## 1.6.3 การใช้พลังงานขั้นสุดท้าย

## 1) ภาพรวม

ตาราง แสดงภาพรวมการใช้พลังงานขั้นสุดท้ายในหน่วยทางกายภาพ (Physical unit)

ชนิดเชื้อเพลิง	หน่วยทางกายภาพ	ปี พ.ศ.							
		2551	2552	2553	2554	2555	2556	2557	
น้ำมันสำเร็จรูป	ก๊าซปิโตรเลียมเหลว	กิโลกรัม(kg)	27,668,100	30,407,000	33,022,530	33,473,000	31,624,830	32,845,630	31,393,158.00
	ดีเซลหมุนช้า	ลิตร(Litre)	-	-	-	-	-	-	-
	ดีเซลหมุนเร็ว/ไบโอดีเซล	ลิตร(Litre)	239,170,557	246,175,209	246,697,209	252,484,543	254,893,223	196,632,930	184,568,323.56
	น้ำมันเตา	ลิตร(Litre)	2,670,840	993,000	1,608,653	787,000	760,030	794,294	683,581.13
	เบนซิน 91	ลิตร(Litre)	36,397,630	34,899,000	30,602,000	31,617,100	32,592,620	836,811	-
	เบนซิน 95	ลิตร(Litre)	354,190	213,000	55,000	-	-	7,651,448	6,821,891.12
	แก๊สโซฮอล์91	ลิตร(Litre)	2,508,358	5,794,000	6,652,000	8,216,000	9,192,130	16,130,960	15,465,472.17
	แก๊สโซฮอล์95	ลิตร(Litre)	11,550,340	14,059,000	12,114,000	9,820,000	8,010,070	19,994,520	19,546,508.74
ก๊าซธรรมชาติ	ลูกบาศก์ฟุต(ft3)	-	-	-	-	-	-	-	
ไฟฟ้า	kwh	547,010,046	584,660,652	652,542,858	692,199,030	745,542,604	727,548,236	745,306,676	

\*ก๊าซธรรมชาติมีการใช้งานแต่ไม่มีการบันทึกข้อมูล

ที่มา: www.thaienergydata.in.th

ตารางแสดงภาพรวมการใช้พลังงานขั้นสุดท้ายในหน่วยพีดันเทียบเท่าน้ำมันดิบ (ktoe unit) ในปี พ.ศ. 2556

ชนิดเชื้อเพลิง	พีดันเทียบเท่าน้ำมันดิบ						
	บ้านที่อยู่อาศัย	เกษตรกรรม	อุตสาหกรรม	ธุรกิจการค้า	ขนส่ง	อื่นๆ	
น้ำมันสำเร็จรูป	ก๊าซปิโตรเลียมเหลว	13.19	-	1.97	10.28	13.65	-
	ดีเซลหมุนช้า	-	-	-	-	-	-
	ดีเซลหมุนเร็วไบโอดีเซล/	-	0.14	-	-	168.72	0.84
	น้ำมันเตา	-	-	0.64	0.11	-	-
	เบนซิน 91	-	-	-	-	0.62	-
	เบนซิน 95	-	-	-	-	5.71	-
	แก๊สโซฮอล์91	-	-	-	-	12.42	-
	แก๊สโซฮอล์95	-	-	-	-	15.39	-
ก๊าซธรรมชาติ	-	-	-	-	-	-	
ไฟฟ้า	22.93	0.02	29.10	9.66	-	0.35	
ผลรวมปริมาณเชื้อเพลิงต่อปี	36.12	0.16	31.71	20.06	216.50	1.20	

ที่มา: www.thaienergydata.in.th

## 2) การใช้พลังงานขั้นสุดท้ายภาคบ้านที่อยู่อาศัย

ตาราง แสดงภาพรวมการใช้พลังงานขั้นสุดท้ายของภาคบ้านที่อยู่อาศัยในหน่วยทางกายภาพ (Physical unit)

ชนิดเชื้อเพลิง	หน่วยทางกายภาพ	ปี พ.ศ.						
		2551	2552	2553	2554	2555	2556	
น้ำมันสำเร็จรูป	ก๊าซปิโตรเลียมเหลว	กิโลกรัม(kg)	13,918,328	14,294,601	13,165,586	11,853,037	11,387,689	11,080,526
	ดีเซลหมุนช้า	ลิตร(Litre)	-	-	-	-	-	-
	ดีเซลหมุนเร็วไบโอดีเซล/	ลิตร(Litre)	-	-	-	-	-	-
	น้ำมันเตา	ลิตร(Litre)	-	-	-	-	-	-
	เบนซิน 91	ลิตร(Litre)	-	-	-	-	-	-
	เบนซิน 95	ลิตร(Litre)	-	-	-	-	-	-
	แก๊สโซฮอล์91	ลิตร(Litre)	-	-	-	-	-	-
	แก๊สโซฮอล์95	ลิตร(Litre)	-	-	-	-	-	-
ก๊าซธรรมชาติ	ลูกบาศก์ฟุต(ft <sup>3</sup> )	-	-	-	-	-	-	
ไฟฟ้า	kwh	205,144,032	215,058,225	228,712,145	233,720,655	254,282,488	268,745,580	

ที่มา : www.thaienergydata.in.th

## 3) การใช้พลังงานขั้นสุดท้ายภาคเกษตรกรรม

ตาราง แสดงภาพรวมการใช้พลังงานขั้นสุดท้ายของภาคเกษตรกรรมในหน่วยทางกายภาพ (Physical unit)

ชนิดเชื้อเพลิง	หน่วยทางกายภาพ	ปี พ.ศ.						
		2551	2552	2553	2554	2555	2556	
น้ำมันสำเร็จรูป	ก๊าซปิโตรเลียมเหลว	กิโลกรัม(kg)	-	-	-	-	-	-
	ดีเซลหมุนช้า	ลิตร(Litre)	-	-	-	-	-	-
	ดีเซลหมุนเร็วไบโอดีเซล/	ลิตร(Litre)	55,134,233	59,331,508	65,970,519	61,917,503	54,326,571	159,631
	น้ำมันเตา	ลิตร(Litre)	-	-	-	-	-	-
	เบนซิน 91	ลิตร(Litre)	-	-	-	-	-	-
	เบนซิน 95	ลิตร(Litre)	-	-	-	-	-	-
	แก๊สโซฮอล์91	ลิตร(Litre)	-	-	-	-	-	-
	แก๊สโซฮอล์95	ลิตร(Litre)	-	-	-	-	-	-
ก๊าซธรรมชาติ	ลูกบาศก์ฟุต(ft <sup>3</sup> )	-	-	-	-	-	-	
ไฟฟ้า	kwh	212,150	279,407	327,276	178,998	215,715	227,337	

ที่มา : www.thaienergydata.in.th

## 4) การใช้พลังงานขั้นสุดท้ายภาคอุตสาหกรรม

ตาราง แสดงภาพรวมการใช้พลังงานขั้นสุดท้ายของภาคอุตสาหกรรมในหน่วยทางกายภาพ (Physical unit)

ชนิดเชื้อเพลิง	หน่วยทางกายภาพ	ปี พ.ศ.						
		2551	2552	2553	2554	2555	2556	
น้ำมันสำเร็จรูป	ก๊าซปิโตรเลียมเหลว	กิโลกรัม(kg)	122,230	1,123,000	97,530	195,000	861,690	1,658,540
	ดีเซลหมุนช้า	ลิตร(Litre)	-	-	-	-	-	-
	ดีเซลหมุนเร็วไบโอดีเซล/	ลิตร(Litre)	-	-	-	-	-	-
	น้ำมันเตา	ลิตร(Litre)	2,613,880	807,000	1,608,653	787,000	700,030	674,294
	เบนซิน 91	ลิตร(Litre)	-	-	-	-	-	-
	เบนซิน 95	ลิตร(Litre)	-	-	-	-	-	-
	แก๊สโซฮอล์91	ลิตร(Litre)	-	-	-	-	-	-
	แก๊สโซฮอล์95	ลิตร(Litre)	-	-	-	-	-	-
ก๊าซธรรมชาติ	ลูกบาศก์ฟุต(ft <sup>3</sup> )	-	-	-	-	-	-	
ไฟฟ้า	kwh	239,008,168	253,601,745	293,552,636	326,422,573	358,446,550	341,161,925	

\*ดีเซลหมุนเร็ว/ไบโอดีเซล มีข้อจำกัดในการประเมินตัวเลขการบริโภคที่แท้จริง จึงยังไม่สามารถนำมาพิจารณาได้

ที่มา : www.thaienergydata.in.th

## 5) การใช้พลังงานขั้นสุดท้ายภาคธุรกิจการค้า

ตาราง แสดงภาพรวมการใช้พลังงานขั้นสุดท้ายของภาคธุรกิจการค้าในหน่วยทางกายภาพ(Physical unit)

ชนิดเชื้อเพลิง	หน่วยทางกายภาพ	ปี พ.ศ.						
		2551	2552	2553	2554	2555	2556	
น้ำมันสำเร็จรูป	ก๊าซปิโตรเลียมเหลว	กิโลกรัม(kg)	12,231,872	13,045,399	17,424,414	19,012,963	15,632,281	8,640,474
	ดีเซลหม่นช้า	ลิตร(Litre)	-	-	-	-	-	-
	ดีเซลหม่นเร็วไปโอดีเซล/	ลิตร(Litre)	-	-	-	-	-	-
	น้ำมันเตา	ลิตร(Litre)	41,960	162,000	-	-	60,000	120,000
	เบนซิน 91	ลิตร(Litre)	-	-	-	-	-	-
	เบนซิน 95	ลิตร(Litre)	-	-	-	-	-	-
	แก๊สโซฮอล์91	ลิตร(Litre)	-	-	-	-	-	-
	แก๊สโซฮอล์95	ลิตร(Litre)	-	-	-	-	-	-
ก๊าซธรรมชาติ	ลูกบาศก์ฟุต(ft <sup>3</sup> )	-	-	-	-	-	-	
ไฟฟ้า	kwh	99,545,308	112,239,909	126,238,835	128,284,292	128,687,260	113,267,059	

\*ก๊าซธรรมชาติมีการใช้งานแต่ไม่มีการบันทึกข้อมูล

ที่มา : [www.thaienergydata.in.th](http://www.thaienergydata.in.th)

## 6) การใช้พลังงานขั้นสุดท้ายภาคการขนส่ง

ตารางแสดงภาพรวมการใช้พลังงานขั้นสุดท้ายของภาคการขนส่งในหน่วยทางกายภาพ(Physical unit)

ชนิดเชื้อเพลิง	หน่วยทางกายภาพ	ปี พ.ศ.						
		2551	2552	2553	2554	2555	2556	
น้ำมันสำเร็จรูป	ก๊าซปิโตรเลียมเหลว	กิโลกรัม(kg)	1,395,670	1,944,000	2,335,000	2,412,000	3,743,170	11,466,090
	ดีเซลหม่นช้า	ลิตร(Litre)	-	-	-	-	-	-
	ดีเซลหม่นเร็วไปโอดีเซล/	ลิตร(Litre)	183,358,944	185,405,381	180,172,983	189,700,851	199,738,052	195,494,462
	น้ำมันเตา	ลิตร(Litre)	15,000	24,000	-	-	-	-
	เบนซิน 91	ลิตร(Litre)	36,397,630	34,899,000	30,602,000	31,617,100	32,592,620	836,811
	เบนซิน 95	ลิตร(Litre)	354,190	213,000	55,000	-	-	7,651,448
	แก๊สโซฮอล์91	ลิตร(Litre)	2,508,358	5,794,000	6,652,000	8,216,000	9,192,130	16,130,960
	แก๊สโซฮอล์95	ลิตร(Litre)	11,550,340	14,059,000	12,114,000	9,820,000	8,010,070	19,994,520
ก๊าซธรรมชาติ	ลูกบาศก์ฟุต(ft <sup>3</sup> )	-	-	-	-	-	-	
ไฟฟ้า	kwh	-	-	-	-	-	-	

\*ก๊าซธรรมชาติมีการใช้งานแต่ไม่มีการบันทึกข้อมูล

ที่มา : [www.thaienergydata.in.th](http://www.thaienergydata.in.th)

## 7) การใช้พลังงานขั้นสุดท้ายภาคอื่นๆ

ตาราง แสดงภาพรวมการใช้พลังงานขั้นสุดท้ายของภาคอื่นๆในหน่วยทางกายภาพ(Physical unit)

ชนิดเชื้อเพลิง		หน่วยทางกายภาพ	ปี พ.ศ.					
			2551	2552	2553	2554	2555	2556
น้ำมันสำเร็จรูป	ก๊าซปิโตรเลียมเหลว	กิโลกรัม(kg)	-	-	-	-	-	-
	ดีเซลหมุนช้า	ลิตร(Litre)	-	-	-	-	-	-
	ดีเซลหมุนเร็วไบโอดีเซล/	ลิตร(Litre)	677,380	1,438,320	553,707	866,189	828,600	978,837
	น้ำมันเตา	ลิตร(Litre)	-	-	-	-	-	-
	เบนซิน 91	ลิตร(Litre)	-	-	-	-	-	-
	เบนซิน 95	ลิตร(Litre)	-	-	-	-	-	-
	แก๊สโซฮอล์91	ลิตร(Litre)	-	-	-	-	-	-
	แก๊สโซฮอล์95	ลิตร(Litre)	-	-	-	-	-	-
ก๊าซธรรมชาติ	ลูกบาศก์ฟุต(ft <sup>3</sup> )	-	-	-	-	-	-	
ไฟฟ้า	kwh	3,100,388	3,481,366	3,711,966	3,592,512	3,910,591	4,146,335	

ที่มา: www.thaienergydata.in.th

## 1.6.4 ดัชนีชี้วัดด้านพลังงาน

## 1) มิติด้านเศรษฐกิจ

## (1) การใช้พลังงานต่อหัวประชากร

หน่วย “ตันเทียบเท่าน้ำมันดิบ” (ton of oil equivalent; toe) คือ หน่วยวัดปริมาณพลังงานโดยเทียบการใช้พลังงานจากเชื้อเพลิงนั้นๆในปริมาณที่เท่ากับพลังงานที่ได้จากการเผาไหม้น้ำมันดิบ 1 ตัน เช่น การใช้ไฟฟ้า 4 toe หมายถึง ปริมาณไฟฟ้าที่ใช้มีค่าการให้พลังงานเท่ากับพลังงานที่ได้จากการเผาไหม้น้ำมันดิบไป 4 ตัน หรือการใช้ก๊าซธรรมชาติ 6 ktoe หมายถึง ปริมาณก๊าซธรรมชาติที่ใช้มีค่าการให้พลังงานเท่ากับพลังงานที่ได้จากการเผาไหม้น้ำมันดิบไป 6 กิโลตัน หรือ 6,000 ตันนั่นเอง

ภายในจังหวัดมีปริมาณการใช้พลังงานรวมในปีพ.ศ. 2556 เท่ากับ 399.68 ktoe ต่อหัวประชากร การใช้น้ำมันสำเร็จรูปและไฟฟ้า ซึ่งปริมาณการใช้น้ำมันสำเร็จรูปในปีพ.ศ. 2556 เท่ากับ 303.24 ktoe ต่อหัวประชากร โดยส่วนใหญ่จะใช้น้ำมันสำเร็จรูปในรูปแบบดีเซลหมุนเร็ว/ไบโอดีเซลมากถึง 215.65 ลิตรต่อคน และมีปริมาณการใช้พลังงานไฟฟ้าเท่ากับ 96.44 ktoe ต่อหัวประชากร หรือเท่ากับ 1,130.44 kwh/คน

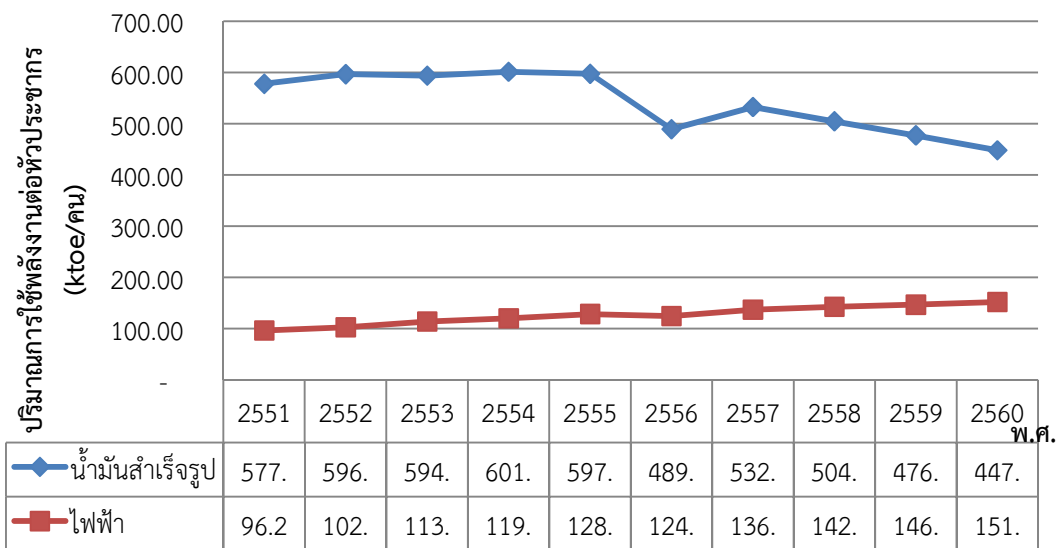
ตาราง ปริมาณการใช้พลังงานแบ่งตามชนิดเชื้อเพลิงต่อหัวประชากร(ktoe ต่อคน)  
ระหว่างปี พ.ศ. 2551 ถึงปี พ.ศ. 2560

ปริมาณการใช้พลังงานแบ่งตามชนิดเชื้อเพลิงต่อหัวประชากร (ktoe/คน)										
ชนิดเชื้อเพลิง	ปี พ.ศ.									
	2551	2552	2553	2554	2555	2556	2557*	2558*	2559*	2560*
น้ำมันสำเร็จรูป	577.85	596.75	594.01	601.31	597.39	489.03	532.57	504.54	476.95	447.95
ก๊าซธรรมชาติ	-	-	-	-	-	-	-	-	-	-
ไฟฟ้า	96.27	102.26	113.61	119.98	128.41	124.56	136.80	142.33	146.64	151.85
รวม	674.12	699.00	707.62	721.29	725.80	613.59	669.37	646.87	623.58	599.80

-ก๊าซธรรมชาติมีการใช้แต่ไม่มีการบันทึกข้อมูล

\* ข้อมูลที่ได้จากการพยากรณ์

ที่มา : [www.thaienergydata.in.th](http://www.thaienergydata.in.th)



รูป ปริมาณการใช้พลังงานแบ่งตามชนิดเชื้อเพลิงต่อหัวประชากร ในหน่วย ktoe ต่อคน

ตาราง ปริมาณการใช้พลังงานแบ่งตามชนิดเชื้อเพลิงย่อยหน่วยกายภาพต่อคน ระหว่างปี พ.ศ. 2551 ถึงปี พ.ศ. 2560

ชนิดเชื้อเพลิง	หน่วยทางกายภาพ	ปี พ.ศ.										
		2551	2552	2553	2554	2555	2556	2557*	2558*	2559*	2560*	
น้ำมันสำเร็จรูป	ก๊าซปิโตรเลียมเหลว	กิโลกรัม/คน	57.08	62.34	67.40	68.01	63.85	65.92	69.03	68.57	68.23	69.11
	ดีเซลหมุนช้า	ลิตร/คน	-	-	-	-	-	-	-	-	-	-
	ดีเซลหมุนเร็วไบโอดีเซล/	ลิตร/คน	493.42	504.72	503.50	512.99	514.61	394.61	441.82	414.76	385.99	355.40
	น้ำมันเตา	ลิตร/คน	5.51	2.04	3.28	1.60	1.53	1.59	0.32	0.35	-	-
	เบนซิน 91	ลิตร/คน	75.09	71.55	62.46	64.24	65.80	1.68	18.55	2.80	-	-
	เบนซิน 95	ลิตร/คน	0.73	0.44	0.11	-	-	15.36	9.94	13.63	17.79	21.89
	แก๊สโซฮอล์ 91	ลิตร/คน	5.17	11.88	13.58	16.69	18.56	32.37	32.29	36.93	42.80	48.50
	แก๊สโซฮอล์ 95	ลิตร/คน	23.83	28.82	24.72	19.95	16.17	40.13	29.48	31.12	35.38	39.84
ก๊าซธรรมชาติ	ลูกบาศก์ฟุต/คน	-	-	-	-	-	-	-	-	-	-	-
ไฟฟ้า	kwh/คน	1,128.50	1,198.70	1,331.82	1,406.39	1,505.20	1,460.08	1,603.64	1,668.47	1,718.92	1,780.05	

1 ดีเซลหมุนช้าไม่มีการใช้งาน

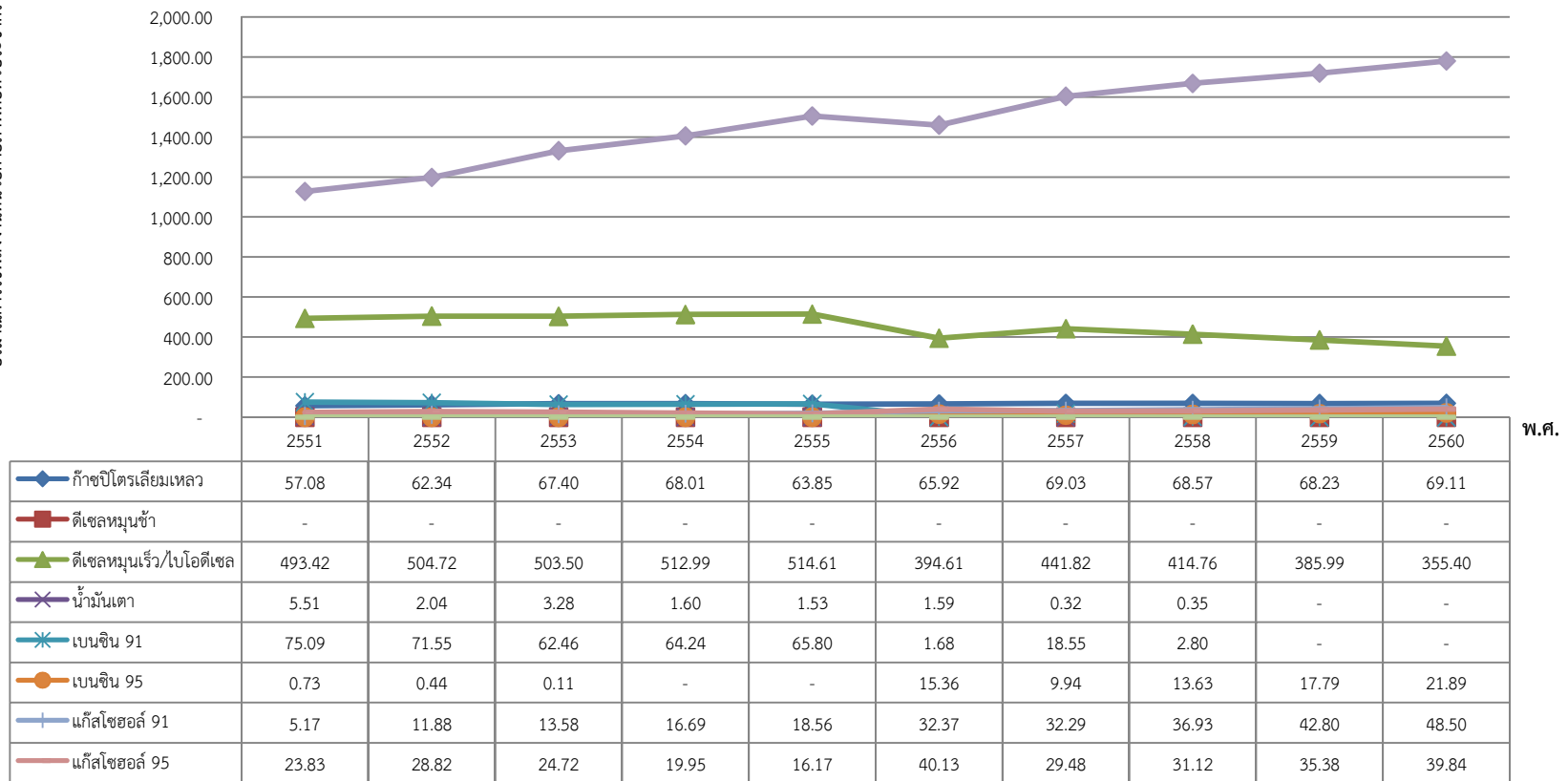
2 ก๊าซธรรมชาติมีการใช้แต่ไม่มีการบันทึกข้อมูล

\* ข้อมูลที่ได้จากการพยากรณ์

\*\*ข้อมูลที่ได้จากการพยากรณ์ของเบนซิน 91 มีค่าติดลบจึงไม่ได้แสดงค่า



ปริมาณการใช้พลังงานภาคครัวเรือน



รูป ปริมาณการใช้น้ำมันสำเร็จรูปต่อหัวประชากร (ลิตรต่อคน) ระหว่างปี พ.ศ. 2551 ถึงปี พ.ศ. 2560

## (2) การใช้พลังงานต่อผลิตภัณฑ์มวลรวมจังหวัด (GPP)

“ผลิตภัณฑ์จังหวัด” (Gross Provincial Products; GPP) หมายถึง จำนวนรายได้ จากกิจกรรมการผลิตของจังหวัด โดยแสดงในหน่วยบาท

ภายในจังหวัดมีปริมาณการใช้พลังงานต่อผลิตภัณฑ์มวลรวมจังหวัด (GPP) ระหว่าง ช่วงปี พ.ศ. 2551 ถึงปี พ.ศ. 2560 ในแต่ละสาขาได้แก่ สาขาเกษตรกรรม อุตสาหกรรม ธุรกิจการค้า การขนส่ง และอื่นๆ ดังแสดงในตารางที่...ซึ่งในปี 2556 สาขาการขนส่ง มีปริมาณการใช้พลังงานต่อผลิตภัณฑ์มวลรวม จังหวัด (GPP) สูงที่สุด รองลงมาคือ สาขาอุตสาหกรรม

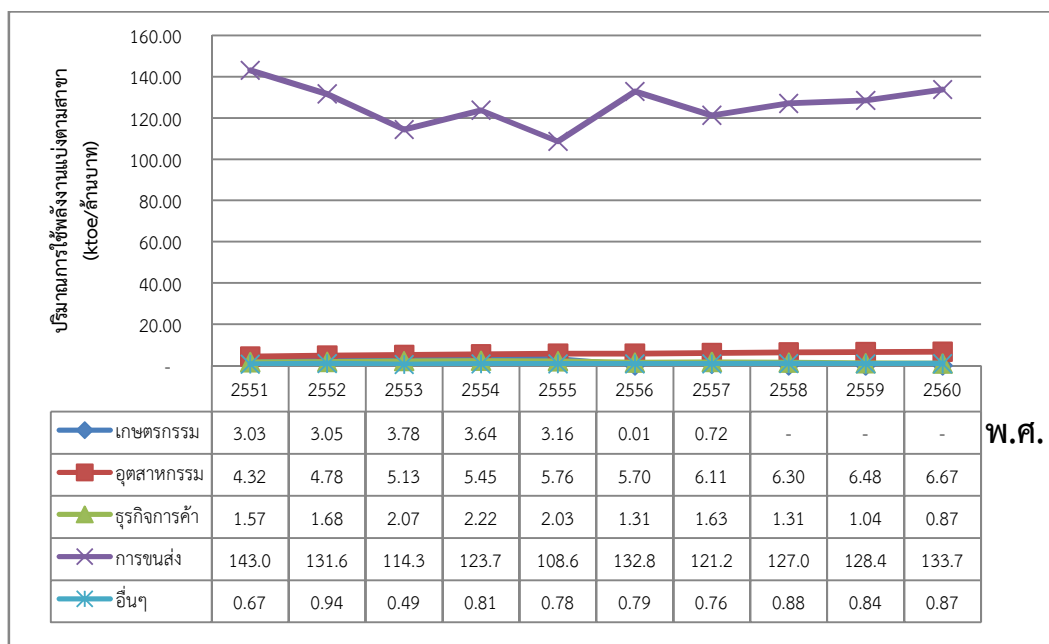
สถิติการใช้พลังงานต่อผลิตภัณฑ์มวลรวมจังหวัด (GPP) ระหว่างปี พ.ศ. 2551 ถึงปี พ.ศ. 2560

ตาราง ปริมาณการใช้พลังงานแบ่งตามสาขาการบริโภคต่อผลิตภัณฑ์มวลรวมจังหวัด (GPP) ในหน่วย toe/ล้านบาท ระหว่างปี พ.ศ. 2551 ถึงปี พ.ศ. 2560

สาขา	ปี พ.ศ.									
	2551	2552	2553	2554	2555	2556	2557*	2558*	2559*	2560*
เกษตรกรรม	3.03	3.05	3.78	3.64	3.16	0.01	0.72	-	-	-
อุตสาหกรรม	4.32	4.78	5.13	5.45	5.76	5.70	6.11	6.30	6.48	6.67
ธุรกิจการค้า	1.57	1.68	2.07	2.22	2.03	1.31	1.63	1.31	1.04	0.87
การขนส่ง	143.01	131.62	114.37	123.73	108.64	132.82	121.23	127.00	128.42	133.75
อื่นๆ	0.67	0.94	0.49	0.81	0.78	0.79	0.76	0.88	0.84	0.87

\* ข้อมูลที่ได้จากการพยากรณ์

ที่มา : [www.thaienergydata.in.th](http://www.thaienergydata.in.th)



รูป ปริมาณการใช้พลังงานแบ่งตามสาขาการบริโภคต่อผลิตภัณฑ์มวลรวมจังหวัด (GPP) ในหน่วย toe/ล้านบาท

## 2) มิติด้านสิ่งแวดล้อม

## (1) การปล่อยก๊าซเรือนกระจกจากการใช้พลังงานต่อหัวประชากร

หน่วย “ตันคาร์บอนไดออกไซด์เทียบเท่า” (ton carbon dioxide equivalent; tCO<sub>2</sub>e) คือ หน่วยบอกปริมาณการปล่อยก๊าซเรือนกระจกนั้นๆ ที่ส่งผลกระทบต่อสิ่งแวดล้อมเทียบเท่ากับผลกระทบที่เกิดจากการปล่อยก๊าซคาร์บอนไดออกไซด์ 1 ตัน เช่น การปล่อยก๊าซไนตรัสออกไซด์ (ก๊าซเรือนกระจกชนิดหนึ่ง) 3tCO<sub>2</sub>e หมายถึง ก๊าซไนตรัสออกไซด์ถูกปล่อยออกมาในปริมาณที่ส่งผลกระทบต่อสิ่งแวดล้อมเทียบเท่ากับการปล่อยก๊าซคาร์บอนไดออกไซด์ 3 ตัน

ในปี พ.ศ. 2556 ภายในจังหวัดมีการปล่อยก๊าซเรือนกระจกจากการใช้พลังงานโดยเฉลี่ย 4.39tCO<sub>2</sub>e/คนโดยสถิติการปล่อยก๊าซเรือนกระจกจากการใช้พลังงานต่อหัวประชากรปี พ.ศ. 2551 ถึงปี พ.ศ. 2560

## 3) มิติด้านสังคม

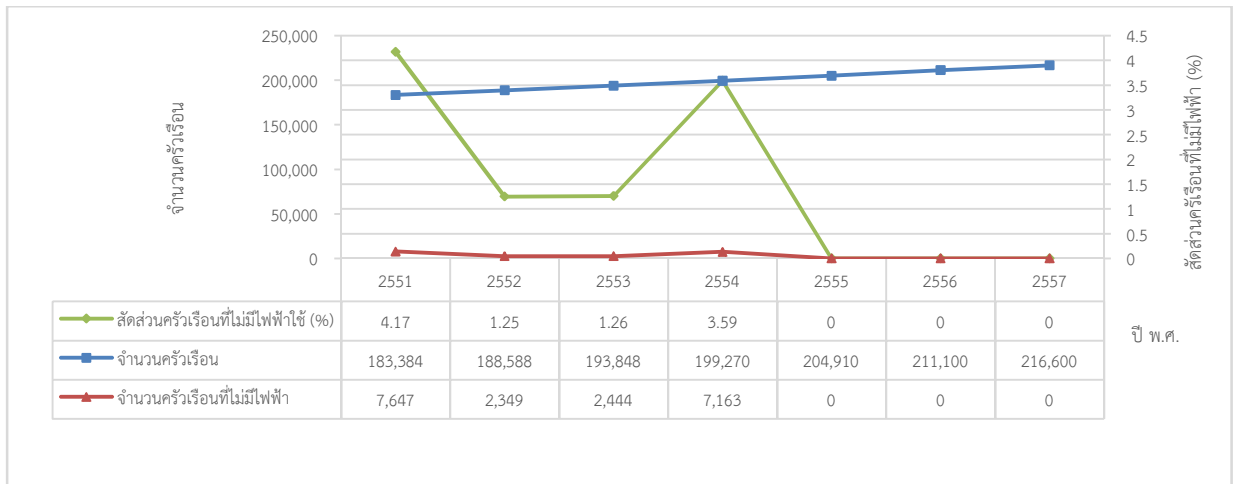
## (1) สัดส่วนครัวเรือนที่ไม่มีไฟฟ้าใช้

สัดส่วนครัวเรือนที่ไม่มีไฟฟ้าใช้ หมายถึง ร้อยละจำนวนครัวเรือนที่ไม่มีไฟฟ้าใช้ต่อจำนวนครัวเรือนทั้งหมดในจังหวัด

สัดส่วนครัวเรือนในจังหวัดชุมพรที่ไม่มีไฟฟ้าใช้ในปี พ.ศ. 2551 มีเท่ากับ 4.17% ของจำนวนครัวเรือนทั้งหมดจังหวัดชุมพร ในปีพ.ศ. 2552 สัดส่วนครัวเรือนที่ไม่มีไฟฟ้าใช้ ลดลงเหลือเพียง 1.25% ของจำนวนครัวเรือนทั้งหมดในจังหวัดชุมพรและในปีพ.ศ. 2553 และปีพ.ศ. 2554 สัดส่วนครัวเรือนที่ไม่มีไฟฟ้าใช้มีเพิ่มขึ้นเป็น 1.26% และ 3.59% ของจำนวนครัวเรือนทั้งหมดในจังหวัดชุมพร ตามลำดับ ซึ่งในปี 2555 – 2557 พบว่าจังหวัดชุมพรไม่มีครัวเรือนที่มีไฟฟ้าใช้

ตาราง สัดส่วนครัวเรือนที่ไม่มีไฟฟ้าใช้ปี พ.ศ. 2551 ถึง ปี พ.ศ. 2557

ปี พ.ศ.	จำนวนประชากร (คน)	จำนวนครัวเรือน	จำนวนครัวเรือนที่ไม่มีไฟฟ้า	สัดส่วนครัวเรือนที่ไม่มีไฟฟ้าใช้ (%)
2551	484,722	183,384	7,647	4.17
2552	487,744	188,588	2,349	1.25
2553	489,964	193,848	2,444	1.26
2554	492,182	199,270	7,163	3.59
2555	495,310	204,910	0	0
2556	498,294	211,100	0	0
2557	500,575	216,600	0	0



รูป จำนวนครุ่เรือรและสัดส่วนครุ่เรือรที่ไมม่ไฟฟาใช้

(2) สัดส่วนปริมาณการใช้น้ำมันเชื้อเพลิงเพื่อยานพาหนะต่อประชากร (ลิตร/คน)

ในปี 2556 จังหวัดชุมพรมีประชากร จำนวน 498,294 คน มีปริมาณการใช้น้ำมันเชื้อเพลิงเพื่อยานพาหนะ จำนวน 485,740,000 ลิตร มีสัดส่วนการใช้น้ำมันเชื้อเพลิงเพื่อยานพาหนะ 971.62 ลิตร/คน

(3) สัดส่วนปริมาณการใช้ไฟฟ้าภาคครุ่เรือรต่อประชากร

ในปี 2556 จังหวัดชุมพรมีประชากร จำนวน 498,294 คน มีปริมาณการใช้ไฟฟ้า จำนวน 268,745,580 กิโลวัตต์/ชั่วโมง เป็นสัดส่วน 539.33 กิโลวัตต์/ชั่วโมง/คน โดยค่ากลางของประเทศ มีสัดส่วน จำนวน 432.57 กิโลวัตต์/ชั่วโมง/คน

(4) สัดส่วนปริมาณการใช้ไฟฟ้าในภาคที่ไม่ใช่ครุ่เรือรต่อ GPP

ในปี 2556 จังหวัดชุมพรมีผลิตภัณฑ์มวลรวมจังหวัด ณ ราคาประจำปี จำนวน 63,724 ล้านบาท ปริมาณการใช้ไฟฟ้าในภาคที่ไม่ใช่ครุ่เรือรจำนวน 458,797,656 กิโลวัตต์/ชั่วโมง สัดส่วนเท่ากับ 7,199.76 กิโลวัตต์/ชั่วโมง/ล้านบาท สูงกว่าค่ากลางของประเทศที่มีสัดส่วน 6,820.23 กิโลวัตต์/ชั่วโมง/ล้านบาท

(5) สัดส่วนปริมาณการใช้น้ำมันเชื้อเพลิงในภาคอุตสาหกรรมต่อ GPP ภาคอุตสาหกรรม

ในปี 2556 จังหวัดชุมพรมี GPP ภาคอุตสาหกรรม จำนวน 7,994 ล้านบาท มีปริมาณการใช้น้ำมันเชื้อเพลิงในภาคอุตสาหกรรม จำนวน 640 ล้านลิตร คิดเป็นสัดส่วน 80.06 ลิตร/ล้านบาท

(6) ร้อยละของครุ่เรือรที่เข้าถึงไฟฟา

ในปี 2556 จังหวัดชุมพรมีจำนวนครุ่เรือรที่เข้าถึงไฟฟาร้อยละ 100

### 1.6.5 ผลิตภัณฑ์ OTOP ของจังหวัดชุมพร

#### 1) แนวทางการพัฒนาผลิตภัณฑ์ OTOP ใน Quadrant D ของจังหวัดชุมพร

จังหวัดชุมพรมีผลิตภัณฑ์ชุมชนและท้องถิ่นที่ลงทะเบียน OTOP จำนวน 260 กลุ่ม แยกเป็นผู้ผลิตชุมชน 122 กลุ่ม ผู้ผลิตรายเดียว 135 กลุ่ม และผู้ผลิตวิสาหกิจขนาดกลางและขนาดย่อม 3 กลุ่ม มีจำนวนผลิตภัณฑ์ที่ลงทะเบียน OTOP ทั้งหมด 579 ผลิตภัณฑ์แยกตามประเภทผลิตภัณฑ์ ดังนี้

อาหาร	306 ผลิตภัณฑ์
เครื่องดื่ม	43 ผลิตภัณฑ์
ผ้าและเครื่องแต่งกาย	31 ผลิตภัณฑ์
ของใช้	119 ผลิตภัณฑ์
สมุนไพรที่ไม่ใช่อาหาร	80 ผลิตภัณฑ์

จำแนกผลิตภัณฑ์ OTOP ตาม Quadrant D ดังนี้

Quadrant A (กลุ่มดาวเด่นสู่สากล : คุณภาพสูงผลิตได้มาก)

Quadrant B (กลุ่มอนุรักษ์สร้างคุณค่า : คุณภาพสูงผลิตน้อยชิ้น)

Quadrant C (กลุ่มพัฒนาสู่การแข่งขัน : คุณภาพปานกลางผลิตได้มาก)

Quadrant D (กลุ่มปรับตัวสู่การพัฒนา : ผลิตง่ายได้จำนวนน้อย)

จังหวัดชุมพร มีแนวทางการพัฒนาผลิตภัณฑ์ OTOP ดังนี้

1. สำรวจข้อมูลสภาพปัญหา และความต้องการของกลุ่มปรับตัวสู่การพัฒนา (กลุ่ม D) แบ่งเป็นประเภทผลิตภัณฑ์ 5 ประเภท

2. นำข้อมูลสภาพปัญหา และความต้องการเสนอให้ผู้เชี่ยวชาญในแต่ละประเภทผลิตภัณฑ์ได้ทราบในเบื้องต้น

3. จัดทำแผนการดำเนินงานตามความต้องการพัฒนาด้านการผลิตของกลุ่มเป้าหมายตามประเภทผลิตภัณฑ์ที่ได้สำรวจความต้องการไว้ เช่น ฝึกอบรม สาธิตการผลิต และกระบวนการบริหารจัดการด้านการผลิต

4. ประสานคณะกรรมการเครือข่ายองค์ความรู้จังหวัด (Knowledge-based OTOP : KBO) หน่วยงานภาครัฐ เอกชน และสถาบันการศึกษา เพื่อให้ความช่วยเหลือสนับสนุนกลุ่มผู้ผลิตชุมชนเป้าหมายตามความต้องการของกลุ่ม รวมทั้ง สถาบันการเงินเพื่อสนับสนุนด้านเงินทุน

5. ดำเนินการพัฒนาผลิตภัณฑ์ OTOP ของกลุ่มผู้ผลิตประกอบการ OTOP กลุ่มปรับตัวสู่การพัฒนา (กลุ่ม D) เพื่อพัฒนาขีดความสามารถในการเป็นผู้ประกอบการ OTOP โดยเน้นการพัฒนาใน 4 ด้าน คือ ด้านรูปแบบ/ตัวผลิตภัณฑ์ บรรจุภัณฑ์ มาตรฐานผลิตภัณฑ์และช่องทางการตลาด และให้ผู้ผลิตผู้ประกอบการมีการนำเสนอแนวทางและแผนการพัฒนาผลิตภัณฑ์ ที่สามารถพัฒนาให้เกิดนวัตกรรมร่วมกับคณะกรรมการเครือข่ายองค์ความรู้ KBO จังหวัด

6. จัดกิจกรรมเพื่อนำเสนอผลการพัฒนาผลิตภัณฑ์ OTOP ของกลุ่มปรับตัวสู่การพัฒนา (กลุ่ม D) ที่ได้รับการพัฒนาแล้วและคัดเลือกผลิตภัณฑ์ที่โดดเด่นที่มีนวัตกรรมและมีโอกาสในการพัฒนาต่อยอด

7. ส่งเสริมและสนับสนุนให้ผลิตภัณฑ์ OTOP ของกลุ่มผู้ผลิตชุมชนเป้าหมาย ที่ผ่านกระบวนการพัฒนาจากเครือข่ายองค์ความรู้ KBO จังหวัด มีช่องทางการจำหน่ายเพิ่มขึ้น

2) ผลการจำหน่ายผลิตภัณฑ์ OTOP ของชุมพร ปี 58 เทียบปี 57

- ผลการจำหน่ายผลิตภัณฑ์ OTOP ปี 2557 จำนวน 587,626,315 บาท

- ปี 2558 ตั้งเป้าหมายการจำหน่ายสินค้า OTOP เพิ่มขึ้นจากปี 2557 ร้อยละ 20 เป็นเงิน 655,000,000 บาท (หกร้อยห้าสิบล้านบาทถ้วน)

- ผลการจำหน่ายสินค้า OTOP ปี 2558 (ต.ค.57-ส.ค.58) มีผลการจำหน่ายสินค้า OTOP รวม 655,039,906 บาท (หกร้อยห้าสิบล้านสามหมื่นเก้าพันเก้าร้อยหกบาทถ้วน)

3) การดำเนินงานตลาดนัดชุมชนจังหวัดชุมพร

ตามที่รัฐบาลได้มีนโยบายลดความเหลื่อมล้ำของสังคมและสร้างโอกาสการเข้าถึงบริการของรัฐ โดยเน้นหนักเรื่อง การพัฒนาเศรษฐกิจฐานราก ส่งเสริมผลิตภัณฑ์ชุมชน และพัฒนาคุณภาพชีวิตครัวเรือนยากจนแบบบูรณาการ ตามหลักเศรษฐกิจพอเพียง กระทรวงมหาดไทยจึงได้นำนโยบายดังกล่าวมาแปลงสู่การปฏิบัติอย่างเป็นรูปธรรม ภายใต้โครงการ “ลดความเหลื่อมล้ำ แบ่งปันความสุข” ซึ่งเป็น 1 ใน 8 ของกลุ่มโครงการเน้นหนักของกระทรวงมหาดไทย หรือ 8 วาระมหาดไทย โดยที่ผ่านมาได้มีการขับเคลื่อนโครงการสำคัญด้านการยกระดับรายได้ และพัฒนาคุณภาพชีวิตของประชาชนอย่างต่อเนื่อง โดยกรมการพัฒนาชุมชนได้ดำเนินการ คือ โครงการ “ตลาดนัดชุมชน ไทยช่วยไทย คนไทยยิ้มได้” ซึ่งจัดขึ้นเพื่อช่วยเหลือผู้ประกอบการเกษตร ผู้ผลิตสินค้าชุมชน/OTOP ที่ประสบปัญหาการจำหน่ายผลผลิตและผลิตภัณฑ์ได้ในราคาไม่เป็นธรรม หรือไม่มีช่องทางการจำหน่ายสินค้าไปสู่ผู้บริโภคได้โดยตรง โดยจัดให้มีตลาดนัดชุมชนเป็นแหล่งจำหน่ายสินค้าเกษตร สินค้าชุมชน และสินค้าอุปโภคบริโภคราคาถูกกว่าท้องตลาดที่ผู้ผลิตและผู้บริโภคได้มาพบกันโดยตรง ไม่ผ่านพ่อค้าคนกลาง

จังหวัดชุมพร ได้ดำเนินการตลาดนัดชุมชนมาตั้งแต่เดือนธันวาคม 2557 ที่ผ่านมาโดยร่วมกับหน่วยงานต่างๆ อาทิ พาณิชย์จังหวัด (สินค้าธงฟ้า) การค้าภายในจังหวัด เกษตรจังหวัด สหกรณ์การเกษตร องค์กรปกครองส่วนท้องถิ่น และหน่วยงานทหารในพื้นที่ กำหนดสถานที่จำหน่ายสินค้าที่มีระยะเวลาจัดเป็นประจำแน่นอน ไม่ใช่ลักษณะการจัด Event เพื่อให้ประชาชนมาจำหน่ายเองในรูปแบบถนนคนเดิน ปัจจุบันมีผลการดำเนินงานเป็นที่น่าพอใจและเป็นไปตามเป้าหมาย ซึ่งจากการสำรวจข้อมูลพบว่า มีสถานที่จัดตลาดนัดทั้งในพื้นที่ของส่วนราชการ สถานที่สาธารณะ สถานที่เอกชน หรือแหล่งท่องเที่ยว รวมจำนวน 44 แห่ง ลักษณะการจัดตลาด จัดทุกสัปดาห์ ละ 1-2 สถานที่จัดตลาด เป็นสถานที่เอกชน 28 แห่ง สถานที่สาธารณะ 11 แห่ง สถานที่ราชการ 5 แห่ง มีผู้จำหน่ายสินค้าซึ่งเป็นเกษตรกร 1,677 ราย ผู้ผลิตสินค้า OTOP สินค้าชุมชน 131 ราย ผู้ผลิตเอกชน 182 ราย มาจำหน่ายสินค้า ยอดจำหน่ายสะสม 15,775,606 ล้านบาท นอกจากนี้ ในการจัดตลาดนัดชุมชนในสถานที่ต่างๆ ยังได้จัดให้มีกิจกรรมอื่นเพื่อเป็นการประชาสัมพันธ์และส่งเสริมการขาย รวมไปถึงการนำบริการจากภาครัฐไปให้บริการแก่ประชาชนในพื้นที่

อาทิ การแสดงดนตรีศิลปวัฒนธรรมพื้นบ้าน กิจกรรมสาธิต นิทรรศการ การให้บริการประชาชน เช่น การลงทะเบียน OTOP การขอมาตรฐานผลิตภัณฑ์ OTOP การพัฒนาบรรจุภัณฑ์ การตรวจสอบแป้น การให้ความรู้เรื่องสัญลักษณ์ของตลาดนัด เป็นต้น โครงการ “ตลาดนัดชุมชน” เป็นอีกหนึ่งโครงการที่จัดขึ้น เพื่อช่วยเหลือพี่น้องประชาชนให้ได้มีสถานที่จำหน่ายสินค้าในราคาที่เป็นธรรม ส่งผลให้ผู้ผลิตมีรายได้สูงขึ้น ผู้บริโภคได้ซื้อสินค้าราคาที่ถูกลง ช่วยลดรายจ่ายในครัวเรือน บรรเทาความเดือดร้อนจากภาวะค่าครองชีพ สนับสนุนการพัฒนาเศรษฐกิจฐานราก ตามนโยบายลดความเหลื่อมล้ำของสังคมและรัฐบาล

## 1.7 การวิเคราะห์ข้อมูลเพื่อสะท้อนภาพการเปลี่ยนแปลงและแนวโน้มที่สำคัญของจังหวัดชุมพร ด้านเศรษฐกิจ

1.7.1 โครงสร้างเศรษฐกิจของจังหวัดชุมพรยังคงพึ่งพาสาขาการเกษตรเป็นหลัก โดยมีสัดส่วนปี 2556 ร้อยละ 44 ประกอบการเกษตรกรรม ปศุสัตว์และป่าไม้ โดยมูลค่าการผลิตส่วนใหญ่มาจากพืชเศรษฐกิจหลัก คือ ยางพารา ปาล์มน้ำมัน มะพร้าว ไม้ผล เช่น ทุเรียน มังคุด มีพื้นที่เพาะปลูกรวม 1,901,309 ไร่ ผลผลิตรวม 2,387,086 ตัน มูลค่า 23,175 ล้านบาท อย่างไรก็ตามมูลค่าด้านการเกษตรมีการปรับตัวลดลงเล็กน้อยจากปี 2555 ในขณะที่ภาคนอกเกษตรมีมูลค่าเพิ่มที่สูงขึ้นในภาคบริการ โดยเฉพาะสาขาส่งเสริมการค้าให้เช่าและบริการทางธุรกิจ สาขาก่อสร้าง สาขาตัวกลางทางการเงิน และสาขาขายปลีกขายส่ง เป็นต้น

1.7.2 ด้านอุตสาหกรรมของจังหวัดชุมพร ส่วนใหญ่เป็นอุตสาหกรรมแปรรูปน้ำมันปาล์ม อุตสาหกรรมแปรรูปสัตว์น้ำ อุตสาหกรรมแปรรูปยางพารา และอื่น ๆ สัดส่วน 46.6 , 27.9 , 7.2 และ 18.2 ตามลำดับ โดยในปี 2556 เมื่อพิจารณาจากผลิตภัณฑ์มวลรวมจังหวัดภาคอุตสาหกรรมมีสัดส่วนร้อยละ 12.5 มูลค่า 7,994 ล้านบาท และเป็นการแปรรูปขั้นต้นเป็นส่วนใหญ่

1.7.3 การท่องเที่ยวเป็นแหล่งสร้างรายได้ที่สำคัญของจังหวัดชุมพรมีการขยายตัวเพิ่มขึ้นทุกปี โดยนักท่องเที่ยวหลักยังคงเป็นนักท่องเที่ยวชาวไทย ในปี 2556 จังหวัดชุมพรมีนักท่องเที่ยว จำนวน 1,123,722 คน มีรายได้จากการท่องเที่ยว จำนวน 5,022.29 ล้านบาท เป็นรายได้จากชาวไทย 4,477.83 ล้านบาท ชาวต่างชาติ 544.46 ล้านบาท ทั้งนี้ รายได้จากการท่องเที่ยวเพิ่มขึ้นจากปี 2555 ร้อยละ 16.89 แต่วันพักเฉลี่ยและค่าใช้จ่ายของนักท่องเที่ยวต่างชาติลดลง