

#### 4. ด้านประสิทธิภาพในการดำเนินงานภาครัฐและความมั่นคง

##### 4.1 ประสิทธิภาพในการดำเนินงานภาครัฐ

##### 4.1.1 ประสิทธิภาพและประสิทธิผลในการให้บริการสาธารณสุขในระดับจังหวัด

##### (1) ร้อยละของสถานพยาบาลที่ได้รับการรับรองคุณภาพ HA

จังหวัดชุมพร มีสถานบริการสุขภาพหน่วยบริการระดับทุติยภูมิ ในสังกัดกระทรวงสาธารณสุข จำนวน 11 แห่ง ประกอบด้วย โรงพยาบาลทั่วไปขนาด 509 เตียง จำนวน 1 แห่ง โรงพยาบาลชุมชนขนาด 120 เตียง จำนวน 1 แห่ง ขนาด 60 เตียง 3 แห่ง ขนาด 30 เตียง 2 แห่ง และขนาด 10 เตียง จำนวน 4 แห่ง ได้รับการรับรองคุณภาพ HA แล้ว จำนวน 5 แห่ง จากจำนวน 11 แห่ง คิดเป็นร้อยละ 45.45 ต่ำกว่าค่ากลางของประเทศซึ่งมีอัตราร้อยละ 60.0

การพัฒนาและรับรองคุณภาพโรงพยาบาล (Hospital Accreditation: HA) เป็นกลไกกระตุ้นและส่งเสริมให้โรงพยาบาลมีการพัฒนาคุณภาพทั้งองค์กรอย่างมีระบบ เพื่อให้มีการจัดระบบงานที่ดีเอื้อต่อการให้บริการได้อย่างมีคุณภาพและปลอดภัย โดยภาพรวมของจังหวัดชุมพร มีการดำเนินการพัฒนาคุณภาพอย่างต่อเนื่อง มีโรงพยาบาลที่ได้รับการรับรองคุณภาพตามมาตรฐาน HA รวม 5 แห่ง ได้แก่ โรงพยาบาลปากน้ำชุมพร โรงพยาบาลท่าแซะ โรงพยาบาลสวี โรงพยาบาลชุมพรเขตรอุดมศักดิ์ และโรงพยาบาลละแม ส่วนโรงพยาบาลที่พัฒนาคุณภาพโรงพยาบาล ขั้นที่ 2 สู่ HA จำนวน 6 แห่ง ได้แก่ โรงพยาบาลหลังสวน โรงพยาบาลปะทิว โรงพยาบาลพะโต๊ะ โรงพยาบาลทุ่งตะโก โรงพยาบาลปากน้ำหลังสวน และโรงพยาบาลมาบอำมฤต ซึ่งทุกโรงพยาบาลมีแผนพัฒนาขับเคลื่อนงาน โดยมีสำนักงานสาธารณสุขจังหวัดชุมพร เป็นผู้ประสานและสนับสนุนกระบวนการพัฒนา

##### ตารางแสดงจำนวนโรงพยาบาลที่ได้รับการรับรองคุณภาพ HA

อำเภอ	เป้าหมาย	จำนวนโรงพยาบาลที่ได้รับการรับรองคุณภาพ HA			
		2555	2556	2557	2558
เมือง	2	1	1	2	2
ท่าแซะ	1	0	1	1	1
ปะทิว	2	0	0	0	0
สวี	1	0	1	1	1
ทุ่งตะโก	1	0	0	0	0
หลังสวน	2	0	0	0	0
ละแม	1	0	0	0	1
พะโต๊ะ	1	0	0	0	0
รวม (ร้อยละ)	11 (100%)	1 (9.09%)	3(27.27%)	4(36.36%)	5(45.45%)
เพิ่มขึ้นร้อยละ		9.09	18.18	9.09	9.09

ที่มา : สำนักงานสาธารณสุขชุมพร (ข้อมูล ณ วันที่ 9 กรกฎาคม 2558)

ปัจจุบันมีโรงพยาบาลที่ได้รับการรับรองคุณภาพตามมาตรฐาน HA รวม 5 แห่ง ในจำนวนทั้งหมด 11 แห่ง คิดเป็นร้อยละ 45.45 โดยในปีงบประมาณ 2558 ได้ดำเนินโครงการพัฒนาคุณภาพเพื่อเร่งรัดสู่การรับรองคุณภาพมาตรฐาน HA และระบบที่เลี้ยง (QLN) มีโรงพยาบาลเป้าหมายการพัฒนาและรับรองคุณภาพ HA ภายในเดือนธันวาคม 2558 จำนวน 3 แห่ง คิดเป็นร้อยละ 50 ของจำนวนโรงพยาบาลที่เหลือ ซึ่งได้รับการจัดอันดับการพัฒนาขึ้นได้ขึ้นที่ 2 แล้วครบทุกโรงพยาบาล ทั้งนี้ ผู้บริหารทุกระดับและทีมงานที่มีความชัดเจน ให้ความสำคัญในการพัฒนาคุณภาพและช่วยขับเคลื่อนการดำเนินงาน

#### (2) ร้อยละของครัวเรือนที่เข้าถึงน้ำประปา

การประปาส่วนภูมิภาคในจังหวัดชุมพรมีสถานีจ่ายน้ำ 3 แห่ง คือ การประปาส่วนภูมิภาคชุมพร การประปาส่วนภูมิภาคสาขาท่าแซะ และการประปาส่วนภูมิภาคสาขาลังสวน มีกำลังการผลิตรวม 23,506,800 ลบม. มีผู้ใช้น้ำประปา 46,509 ราย คิดเป็นร้อยละ 27.87 สูงกว่าค่ากลางประเทศซึ่งมีอัตราร้อยละ 17.51

#### (3) ร้อยละของครัวเรือนที่เข้าถึงไฟฟ้า

ในปี 2556 จังหวัดชุมพรมีจำนวนครัวเรือนทั้งสิ้น 162,705 ครัวเรือน มีจำนวนผู้ใช้ไฟฟ้า จำนวน 211,100 ครัวเรือน สัดส่วนร้อยละ 129.74 สูงกว่าค่ากลางของประเทศที่ร้อยละ 94.77

#### (4) ร้อยละของประชากรที่เข้าถึงอินเทอร์เน็ต

ในปี 2557 จังหวัดชุมพรมีประชากรทั้งสิ้น จำนวน 500,575 คน มีจำนวนผู้ใช้อินเทอร์เน็ต จำนวน 284,447 คน คิดเป็นร้อยละ 56.82 ซึ่งสูงกว่าค่าเฉลี่ยของกลุ่มภาคใต้ฝั่งอ่าวไทย ภาคใต้ และประเทศซึ่งมีประชากรที่เข้าถึงอินเทอร์เน็ต ร้อยละ 32.27 32.44 และ 28.30 ตามลำดับ

ตารางแสดงจำนวนผู้ใช้อินเทอร์เน็ต

	ปี 2555			ปี 2556			ปี 2557		
	ประชากร	จำนวนผู้ใช้ อินเทอร์เน็ต	อัตราการ ใช้ (%)	ประชากร	จำนวนผู้ใช้ อินเทอร์เน็ต	อัตราการ ใช้ (%)	ประชากร	จำนวนผู้ใช้ อินเทอร์เน็ต	อัตราการ ใช้ (%)
ภาคใต้	8,688,037	2,217,150	25.52	23,00,425	2,560,940	11.13	9,208,504	2,986,785	32.44
กลุ่มจังหวัดภาคใต้ ฝั่งอ่าวไทย	3,541,059	845,776	23.88	17,459,97 0	915,649	5.24	3,609,252	1,164,580	32.27
ชุมพร	474,717	98,000	20.64	498,294	97,754	19.62	500,575	284,447	56.82
สุราษฎร์ธานี	936,475	212,585	22.70	1,031,812	241,590	23.41	1,040,230	379,692	36.50
นครศรีธรรมราช	1,604,312	396,177	24.69	15,411,843	441,507	2.86	1,548,028	379,692	24.53
พัทลุง	525,555	139,014	26.45	518,021	134,798	26.02	520,419	120,749	23.20

ที่มา : สำนักงานสถิติแห่งชาติ (สำรวจการมี การใช้เทคโนโลยีสารสนเทศและการสื่อสารในครัวเรือน)

ประมวลโดย : สำนักพัฒนาเศรษฐกิจและสังคมภาคใต้

#### 4.1.2 ความสามารถในการจัดเก็บรายได้และภาษีของท้องถิ่น

ความสามารถในการจัดเก็บรายได้ภาษีของท้องถิ่นในปี 2556 องค์กรปกครองส่วนท้องถิ่น มีรายได้รวม จำนวน 3,738,85,675 บาท จัดเก็บรายได้ภาษีได้จำนวน 1,927,336,404 บาท คิดเป็นร้อยละ 55.25 ต่อรายได้รวม

#### 4.1.3 การบริหารงบประมาณของจังหวัด

จังหวัดชุมพรได้รับการจัดสรรงบประมาณพัฒนาจังหวัดในปี 2557 จำนวน 127.8892 ล้านบาท สามารถเบิกจ่ายงบประมาณได้ร้อยละ 83.40 สูงกว่าค่ากลางระดับประเทศที่ร้อยละ 75.51

ตาราง แสดงผลการเบิกจ่ายงบประมาณจังหวัด

รายการ	2556			2557			2558		
	ได้รับจัดสรร	เบิกจ่าย	ร้อยละ	ได้รับจัดสรร	เบิกจ่าย	ร้อยละ	ได้รับจัดสรร	เบิกจ่าย	ร้อยละ
งบประมาณจังหวัด	128.7614	128.4940	99.79	127.8892	106.6635	83.40	127.2853	92.1724	72.41
งบประมาณกลุ่มจังหวัด	27.9345	27.6830	99.10	80.8679	78.8292	97.54	23.3652	22.9649	98.29

หมายเหตุ : ผลการเบิกจ่ายปี 2557 ณ 30 กันยายน 2557 เบิกจ่ายได้ร้อยละ 30.66

## 4.2 ความมั่นคง

### 4.2.1 ความปลอดภัยในชีวิตและทรัพย์สิน

#### 1) อาชญากรรม

ในปี 2557 มีสถิติคดีอาชญากรรม ประเภทคดีชีวิต ร่างกายและเพศ จำนวน 267 คดี สัดส่วน 53.3 ต่อแสนประชากร ลดลงเมื่อเทียบกับปี 2556 ที่ 311 คดี สัดส่วน 62.4 ต่อแสนประชากร คดีประทุษร้ายต่อทรัพย์สิน จำนวน 375 คดี สัดส่วน 74.9 ต่อแสนประชากร เพิ่มขึ้นจากปี 2556 ที่เกิดคดี 342 คดีต่อแสนประชากรคดีอุกฉกรรจ์สะเทือนขวัญ ปี 2557 เกิด 57 คดี สัดส่วน 11.4 ต่อแสนประชากร ลดลงจาก ปี 2556 ซึ่งเกิด 71 คดี สัดส่วน 14.2 ต่อแสนประชากร คดียาเสพติดปี 2557 เกิด 4,163 คดี สัดส่วน 831.6 ต่อแสนประชากร ลดลงเมื่อเทียบกับปี 2556 ที่ 4,358 คดี สัดส่วน 874.6 ต่อแสนประชากร

#### 2) สรุปลสถานการณ์ยาเสพติดในพื้นที่จังหวัดชุมพร

##### (1) การลักลอบปลูกพืชเสพติด

- **พืชกระท่อม** เป็นพืชเสพติดที่มีการลักลอบปลูก และเกิดขึ้นเองตามธรรมชาติในพื้นที่ภาคใต้ตอนบน เพราะมีลักษณะภูมิประเทศและสภาพอากาศที่เหมาะสมแก่การเจริญเติบโต ส่วนมากผู้สูงอายุและคนทำงาน ที่ต้องใช้แรงงานมักเคี้ยวใบกระท่อมเพื่อให้ทำงานได้ทนและนานขึ้น แต่ปัจจุบันมีการนำพืชกระท่อมไปแปรรูปและนำไปเป็นส่วนผสมของสีกุญร้อยใช้กันในกลุ่มเยาวชน ซึ่งลักษณะการใช้งานเปลี่ยนแปลงไปจากวิถีชีวิตเดิม ทำให้กลายเป็นปัญหาที่ต้องแก้ไข

จังหวัดชุมพรได้มีการรณรงค์ตัดทำลายพืชกระท่อมมาอย่างต่อเนื่อง โดยในปี พ.ศ. ๒๕๕๔ - ปัจจุบัน ได้ปฏิบัติการตัดทำลายในทุกพื้นที่รวมทั้งสิ้นจำนวน ๒๖,๕๖๔ ตัน อีกทั้งมีการจับกุมคดีลักลอบจำหน่ายยาแก้ไอ ในร้านค้าขายของชำอย่างต่อเนื่อง เพื่อทำลายวงจรการผลิตสีคุณร้อย จนทำให้สถานการณ์พืชกระท่อมในพื้นที่ลดลง

- **กัญชาสด** ไม่พบการปลูกเป็นแปลงในปริมาณมาก มีเพียงการปลูกไว้บริเวณบ้านและปลูกแซมปะปน ในสวนปาล์ม สวนยางพารา และสวนทุเรียน เพื่อไว้เสพเองและจำหน่ายให้กลุ่มผู้เสพด้วยกัน

## (2) สถานการณ์การค้ายาเสพติด

- พื้นที่หลักที่มีปัญหาด้านการค้า คือ อำเภอเมืองชุมพร อำเภอหลังสวน และอำเภอท่าแซะ
- ตัวยาที่มีการค้ามากที่สุดคือ ยาบ้า พืชกระท่อม ไอซ์ และกัญชาตามลำดับ
- กลุ่มการค้า/ผู้เกี่ยวข้อง กลุ่มผู้ค้ามีการสั่งยาเสพติดมาจากพื้นที่อื่นๆ ทั้งจากพื้นที่ภาคกลาง และมีการสั่งการจากผู้ต้องขังในเรือนจำนอกพื้นที่จังหวัดชุมพร โดยใช้เส้นทางสายเพชรเกษม และสายเอเชีย ๔๑ เป็นเส้นทางลำเลียง และใช้เส้นทางรองเป็นบางครั้งเพื่อหลีกเลี่ยงการตรวจค้นของเจ้าหน้าที่ การซื้อขายจะใช้วิธีการโอนเงินผ่านธนาคาร ประกอบกับผู้ค้ายาเสพติดมักจะมีอาวุธปืน และระมัดระวังตัวทำให้การล่อซื้อยาเสพติดบางครั้งเป็นไปด้วยความยากลำบาก รวมทั้งในปัจจุบันมีผู้ค้ายาเสพติดที่ได้รับการปล่อยตัวจากเรือนจำต่างๆ มาตั้งกลุ่มแก๊งใหม่ขึ้นอีก

- จากการตั้งข้อสังเกตในการจับกุมคดียาเสพติดในพื้นที่จังหวัดชุมพร ได้มีการจับกุมมามากมายขึ้น และปริมาณยามากขึ้น ซึ่งสะท้อนได้สองมิติ คือในภาพของการดำเนินการของเจ้าหน้าที่มีการกวาดจับกุมมากขึ้น และการแพร่ระบาดของยาเสพติดในพื้นที่มากขึ้น มีข้อสังเกตว่ายาเสพติดที่เคยมาจากประเทศเพื่อนบ้านทางภาคเหนือ กลับพบว่ามาจากประเทศเพื่อนบ้านทางภาคตะวันออกเฉียงเหนือมากขึ้น ซึ่งจะได้นำมาวิเคราะห์และประสานข้อมูลแจ้งให้ทุกหน่วยงานที่เกี่ยวข้องเพื่อหาแนวทางการเฝ้าระวังระดับพื้นที่ต่อไป

- **ราคายาเสพติดที่มีการจำหน่ายในพื้นที่**
  - ยาบ้าราคาเม็ดละ ๒๐๐ - ๓๐๐ บาท ถุง(๒๐๐ เม็ด) ละ ๒๓,๐๐๐-๒๗,๐๐๐ บาท
  - ไอซ์ กรัม(จี)ละ ๒,๕๐๐ - ๓,๐๐๐ บาท ตักละ ๕๐๐ บาท
  - กัญชา ห่อละ ๑๐๐ - ๒๐๐ บาท กิโลกรัมละ ๑๕,๐๐๐ - ๒๐,๐๐๐ บาท

## (๓) สถานการณ์การแพร่ระบาด

- ชนิดของยาเสพติดที่มีการแพร่ระบาดในพื้นที่ ได้แก่ ยาบ้า พืชกระท่อม ไอซ์ และกัญชา

- ผู้เสพเป็นกลุ่มใหม่ และกลุ่มเดิมที่ยังไม่เลิก โดยมีสัดส่วนใกล้เคียงกัน
- ความยากง่ายในการหาซื้อยาเสพติด มักจะหาซื้อได้ยากเพราะจะจำหน่ายให้กับในกลุ่มแก๊งที่ซื้อขายกันอยู่เป็นประจำ แต่ยังคงมีกลุ่มผู้ค้าและเสพมากขึ้นโดยกระจายทั่วทุกพื้นที่

## (4) แนวโน้มของสถานการณ์ปัญหายาเสพติด

- สถานการณ์ยาบ้ามีแนวโน้มเพิ่มขึ้นอย่างต่อเนื่อง และมีแนวโน้มการเสพและจำหน่ายยาบ้าในกลุ่มแรงงานพม่าที่เป็นแรงงานประมงในพื้นที่ ต.ปากน้ำชุมพร และปากน้ำหลังสวน
- การแพร่ระบาดของยาเสพติดในกลุ่มเยาวชนในสถานศึกษาและนอกสถานศึกษามีแนวโน้มเพิ่มขึ้น ซึ่งเป็นสิ่งที่ต้องเฝ้าระวังและแก้ไขปัญหาอย่างเร่งด่วน
- โอลิมปิกการแพร่ระบาดในพื้นที่ลดลง
- สถานการณ์การแพร่ระบาดของพืชกระท่อมมีแนวโน้มลดลง เนื่องจากมีการสำรวจและตัดทำลายในพื้นที่อย่างต่อเนื่อง
- มีแนวโน้มการแพร่ระบาดของวัตถุออกฤทธิ์ประเภท ๒ (อัลปราโซแลม หรือยาเสียสาว) เพิ่มมากขึ้นอย่างต่อเนื่องในทุกพื้นที่

## (5) ข้อพิจารณาเกี่ยวกับสถานการณ์ปัญหายาเสพติดที่เกิดขึ้น

- จากสถานการณ์การแพร่ระบาดของยาเสพติดในกลุ่มเยาวชนที่มีแนวโน้มเพิ่มขึ้น โดยเฉพาะมีการแพร่ระบาดในกลุ่มนักเรียน พบว่าเด็กและเยาวชนรู้จักยาเสพติดจากเพื่อนในโรงเรียนและบางครั้งมีการนำยาเสพติดมาเสพและจำหน่ายในโรงเรียนหรือสถานศึกษาด้วย ตลอดจนมีการใช้เยาวชนเป็นเครือข่ายหรือเครื่องมือในการส่งยาเสพติด จนปัญหาดังกล่าวเพิ่มมากขึ้น
- มีการค้าและแพร่ระบาดของยาบ้ามากขึ้นในทุกพื้นที่ เนื่องจากกลุ่มผู้ค้ามีกลยุทธ์ทางการตลาดที่ตรงใจเข้าถึงกลุ่มผู้เสพ แต่กลุ่มผู้เสพไม่มีภูมิคุ้มกัน เช่นความรู้ ความอบอุ่นในครอบครัว การเอาใจใส่จากทางโรงเรียนหรือสถานศึกษา ซึ่งเป็นมาตรการในการต่อต้านสิ่งเหล่านี้

## (6) การดำเนินงานของจังหวัด/ศูนย์ป้องกันและปราบปรามยาเสพติดจังหวัดชุมพร (ศอ.ปส.จ.ชพ.)

จังหวัด/ศูนย์อำนวยการป้องกันและปราบปรามยาเสพติดจังหวัดชุมพร (ศอ.ปส.จ.ชพ.) ได้มอบภารกิจให้หน่วยงานที่เกี่ยวข้องดำเนินการ ๘ ยุทธศาสตร์ เพื่อดำเนินการป้องกันและแก้ไขปัญหาเสพติดในทุกพื้นที่ของจังหวัดชุมพร ตามแผนป้องกันและแก้ไขปัญหาเสพติด ปี ๒๕๕๘ โดยเพิ่มความเข้มข้นในการตรวจค้น ปิดล้อม การรณรงค์ตรวจตราสถานบันเทิง/สถานบริการรอบสถานศึกษา ประชาสัมพันธ์ถึงโทษและพิษภัยของ ยาเสพติด ทางสื่อสิ่งพิมพ์ ป้ายประชาสัมพันธ์ สื่อโทรทัศน์ เคเบิล ท้องถิ่น และสถานีวิทยุทุกแห่ง

3) บทวิเคราะห์ข้อมูลการเปรียบเทียบการจับกุมคดีความผิดเกี่ยวกับยาเสพติดระหว่างเดือน ตุลาคม 2556 – มิถุนายน 2557 กับช่วงเดือนตุลาคม 2557 – มิถุนายน 2558

เปรียบเทียบ/วิเคราะห์ การจับกุมคดียาเสพติดซึ่งแยกตามประเภทข้อหา พบว่าเพิ่มขึ้นในทุกๆ ด้านเกือบทุกข้อหา แต่พบว่ามี การตั้งข้อหาเสพน้อยลง เนื่องจากมีนโยบายการตรวจปีศาจหาสารเสพติดในร่างกายของเจ้าหน้าที่ตำรวจและฝ่ายปกครอง ซึ่งเดิมจะดำเนินคดีข้อหาเสพ หรือเสพ+ขับ แต่ปัจจุบันได้มีคำสั่ง คสช. ที่ 108/2557 ลงวันที่ 21 กรกฎาคม 2557 เรื่องการปฏิบัติต่อผู้ต้องสงสัยว่ากระทำความผิดเข้าสู่การบำบัดฟื้นฟู โดยกำหนดว่าเมื่อพบผู้ต้องสงสัยว่าเป็นผู้เสพให้นำเข้าสู่กระบวนการคัดกรอง ซึ่งตั้งอยู่ที่ว่าการอำเภอทุกอำเภอ เพื่อคัดกรองและให้การบำบัดที่ศูนย์ช่วยเหลือแผ่นดินจังหวัด ทำให้เมื่อมีการตั้งจุดตรวจ/จุดสกัด พบผู้เสพก็ต้องนำตัวเข้าบำบัด โดยไม่ต้องดำเนินคดีที่ สภ.ในท้องที่ ทำให้การตั้งข้อหาเสพ+เสพขับลดลง

เมื่อเปรียบเทียบ/วิเคราะห์ การจับกุมคดียาเสพติดซึ่งแยกตามประเภทยาเสพติดของกลาง พบว่าข้อเท็จจริง ดังนี้

- **ยาบ้า** มีการจับกุมจำนวนตัวยาลดลง เนื่องจากเมื่อช่วงเดือนตุลาคม 2556- มิถุนายน 2557 ด้านตรวจบ้านพละ มีการจับกุมคดีที่มีการลำเลียงยาบ้าลงมาสู่ภาคใต้ได้หลายครั้ง (จำนวน 4 ครั้ง รวมยาบ้าจำนวน 366,000 เม็ด) และมีจำนวนยาบ้าจำนวนมาก ซึ่งส่งตัวดำเนินคดีที่ สภ.ในพื้นที่ แต่ในเดือนตุลาคม 2557 – มิถุนายน 2558 มีเพียงคดีเดียว(ยาบ้าจำนวน 99,998 เม็ด)

- **กัญชาแห้ง** มีปริมาณเพิ่มขึ้นมากเนื่องจากเมื่อเมษายน 2558 ชุด ชป.ป.ส.ภ.จว.ชุมพร จับกุมคดีกัญชาแห้ง 1,362 กิโลกรัม ที่ถนนเลียบชายทะเล พื้นที่ อ.ปะทิว

- **พืชกระท่อม** เพิ่มขึ้นเล็กน้อย แต่มีการจับกุมคดีผลิต(ต้มน้ำพืชกระท่อม) มากขึ้น เพราะได้มีการสั่งการตามตัวชี้วัดในยุทธศาสตร์ที่ 4 การควบคุมตัวยาและผู้ค้ายาเสพติด ตามแผนปฏิบัติการป้องกันและแก้ไขปัญหายาเสพติด ปี 2558 กำหนดตัวชี้วัดว่าการจับกุมผู้ค้ารายสำคัญ(ข้อหาผลิต+จำหน่าย+ครอบครองเพื่อจำหน่าย) ต้องมีปริมาณร้อยละ 20 ของการจับกุมทุกข้อกล่าวหา ทำให้มีการสั่งการให้มีการตรวจค้นจับกุมข้อหาผลิตน้ำต้มพืชกระท่อมสูงขึ้น เพราะข้อหาผลิต อยู่ในนิยามของการจับกุมรายสำคัญ ทำให้การจับกุมคดียาเสพติด หน่วยจับกุมจะต้องคำนึงถึงตัวชี้วัดควบคู่ไปด้วย

- **ไอซ์** มีการจับกุมได้ปริมาณน้อยลงอย่างต่อเนื่องในทุกๆ ปี ซึ่งจากการประชุมแหล่งข่าวในระบบเฝ้าระวังระดับพื้นที่ ป.ป.ส.ภาค 8 และระดับพื้นที่จังหวัดชุมพร สรุปว่าไอซ์ที่นำมาใช้ในพื้นที่มีราคาแพง และไม่มีคุณภาพเนื่องจากพบว่ามีการนำไอซ์มาปลอมปนเพื่อจำหน่ายให้กับผู้เสพ ทำให้ต้องเสียเงินจำนวนมาก แต่ได้ไอซ์ที่ไม่มีคุณภาพ

สถานการณ์ยาเสพติดในพื้นที่จังหวัดชุมพร สรุปได้ดังนี้

1. ยาบ้ามีแนวโน้มเพิ่มขึ้น และมีแนวโน้มการเสพและจำหน่ายยาบ้าในกลุ่มแรงงานพม่าที่เป็นแรงงานประมงในพื้นที่ ต.ปากน้ำชุมพร และปากน้ำหลังสวน
2. การแพร่ระบาดของยาเสพติดในกลุ่มเยาวชนในสถานศึกษาและนอกสถานศึกษามีแนวโน้มเพิ่มขึ้นซึ่งเป็นเรื่องที่ต้องเฝ้าระวังและแก้ไขปัญหายาอย่างเร่งด่วน
3. ไอซ์มีการแพร่ระบาดในพื้นที่ลดลง

4. สถานการณ์การแพร่ระบาดของพืชกระท่อมมีแนวโน้มลดลง เนื่องจากมีการสำรวจและตัดทำลายในพื้นที่อย่างต่อเนื่อง

5. มีแนวโน้มการแพร่ระบาดของวัตถุออกฤทธิ์ประเภท ๒ (อัลปราโซแลม หรือยาเสียวสาว) เพิ่มมากขึ้นอย่างต่อเนื่องในทุกพื้นที่

#### 4) แร้งงานต่างด้าวผิดกฎหมาย

สถิติการจับกุมแร้งงานต่างด้าวผิดกฎหมายในปี 2556 จำนวน 906 คดี ปี 2557 จำนวน 722 คดี ปี 2558 (ณ เดือนสิงหาคม) จำนวน 608 คดี

#### 5) ความขัดแย้งในสังคม

สถานการณ์ปัญหาความมั่นคง ในปัจจุบันเป็นปัญหาที่เกิดขึ้น และยังคงเผชิญกับภัยคุกคามในรูปแบบต่าง ๆ และมีความรุนแรงเพิ่มมากขึ้น สามารถส่งผลกระทบต่อคน ครอบครัว และชุมชน เช่น ปัญหาการค้ายาเสพติด คนต่างด้าวหลบหนีเข้าเมือง แร้งงานทั้งในและนอกระบบ กาค้าอาวุธสงคราม ปัญหาการก่อการร้าย และอาชญากรรมข้ามชาติ การก่อเหตุรุนแรงในพื้นที่ภาคใต้ การบุกรุกทำลายป่าไม้ และทรัพยากรธรรมชาติ และภัยธรรมชาติ รวมถึงความขัดแย้ง และความแตกแยกทางความคิด มองคนภายในสังคมที่เกิดจากสถานการณ์ด้านการเมือง กลุ่มผลประโยชน์ที่ก่อให้เกิดปัญหาความมั่นคงภายในเป็นปัญหาที่เกิดจากความคิดเห็น ที่แตกต่างกันและส่งผลให้เกิดความรุนแรงในระดับต่างๆ ดังนี้

1. สถาบันหลักของชาติ ได้แก่ สถาบันชาติ และสถาบันศาสนา มีการเปลี่ยนแปลงและมีแนวโน้มอ่อนแอลง ส่วนสถาบันพระมหากษัตริย์จะถูกก้าวล่วง และหมิ่นสถาบันมากขึ้น

2. ปัญหาเศรษฐกิจและความยากจน ความเหลื่อมล้ำ ของรายได้ภาคเกษตรกรรม มีการแข่งขัน แสวงหาโอกาส ของตนเองและพวกพ้อง โดยมองข้ามผลประโยชน์ของส่วนรวม

3. สถาบันสังคมครอบครัว ชุมชนอ่อนแอ คุณธรรม จริยธรรม ของคนในชาติอ่อนแอลงมาก ความขัดแย้งในสังคมรุนแรงขึ้น

ดังนั้น เงื่อนไขความสำเร็จในการแก้ไขปัญหาจึงขึ้นอยู่กับกลยุทธ์ ด้านการดำเนินการภาคประชาชนทุกภาคส่วนให้มีส่วนร่วม โดยการส่งเสริมหลักปรัชญาเศรษฐกิจพอเพียง การให้ความสำคัญกับสถาบันหลักของชาติ การส่งเสริมการปกครองระบอบประชาธิปไตย อันมีพระมหากษัตริย์เป็นประมุข การเร่งปลูกฝังอุดมการณ์สร้างจิตสำนึก ค่านิยม ที่ถูกต้องให้แก่ประชาชน ทุกภาคส่วน เพื่อให้เข้ามามีส่วนรวม ในการป้องกันและแก้ไขปัญหา ความมั่นคง และควรกำหนดมาตรการการสร้างพลังประชาชน ให้ครอบคลุมในทุกพื้นที่ทุกหมู่บ้าน ตำบล อย่างเป็นเครือข่าย กลุ่มผู้นำมวลชน ขยายผลอุดมการณ์รักชาติ กลุ่มผู้นำองค์กรต่างๆ ผู้นำท้องถิ่นปราชญ์ชาวบ้านเป็นต้น ตลอดจนกลุ่มประชาชนในพื้นที่ สร้างความรู้ความเข้าใจมวลชนทุกกลุ่มทุกประเภท โดยเน้นย้ำในเรื่องอุดมการณ์ ความรักชาติ ศาสนา และพระมหากษัตริย์ ผ่านกระบวนการ พบปะ พูดคุย ฝึกอบรม ประชุมสัมมนา ทำกิจกรรมต่าง ๆ แสดงออกถึงความจงรักภักดี ต่อสถาบันพระมหากษัตริย์ หรือกิจกรรมที่เกี่ยวข้องกับการสร้างจิตสำนึกสาธารณะ

## 6) การก่อการร้ายและอาชญากรรมข้ามชาติ

ประเภทคดี	2556			2557			2558		
	เกิด	จับ	ร้อยละ	เกิด	จับ	ร้อยละ	เกิด	จับ	ร้อยละ
1. การก่อการร้าย	-	-	-	-	-	-	-	-	-
2. อาชญากรรมข้ามชาติ	1	1	100	1	1	100	1	1	100



## 7) การทำลายทรัพยากรธรรมชาติและสิ่งแวดล้อม

สถิติคดีด้านป่าไม้และทรัพยากรทางทะเล ปี 2556 ของจังหวัดชุมพร จำนวน 171 คดี ปี 2557 จำนวน 357 คดี มีอัตราคดีที่เพิ่มขึ้น ส่วนใหญ่เกิดขึ้นในพื้นที่อำเภอท่าแซะ อำเภอพะโต๊ะ และอำเภอสวี ตามลำดับ

ตาราง แสดงสถิติคดีด้านป่าไม้และทรัพยากรทางทะเล ปีงบประมาณ พ.ศ. 2556 ของจังหวัดชุมพร

ที่	อำเภอ	จำนวนคดี												รวมคดี	ของกลาง					
		ต.ค.	พ.ย.	ธ.ค.	ม.ค.	ก.พ.	มี.ค.	เม.ย.	พ.ค.	มิ.ย.	ก.ค.	ส.ค.	ก.ย.		จำนวนไม้ (ท/ล/ผ)	ปริมาตร(ม <sup>3</sup> )	รถยนต์/จักรยานยนต์	เลื่อยโซ่ยนต์ (เครื่อง)	ผู้ต้องหา (คน)	พื้นที่ถูกทำลาย(ไร่)
1	เมือง	2	1	-	1	1	-	-	-	2	6	1	1	15	14/160	30.33	1	3	11	111-2-06
2	ปะทิว	-	-	-	-	2	1	-	2	3	-	-	1	9	62/-	9.55	4	-	11	163-1-55
3	ท่าแซะ	1	-	2	1	6	4	11	6	14	11	5	4	65	24/273	5.296	-	-	28	708-0-02
4	สวี	1	1	-	3	1	3	3	3	-	3	2	2	22	22/257	23.56	6	3	11	127-0-78
5	ทุ่งตะโก	-	-	2	-	-	-	-	3	1	2	-	1	9	-	-	-	-	14	20-2-35
6	หลังสวน	-	-	1	-	-	-	3	-	1	1	5	2	10	-/9	3.16	-	1	50	178-0-92
7	พะโต๊ะ	-	3	1	6	1	3	2	2	2	5	5	7	37	44/251	1190278	5	6	16	6-1-25
8	ละแม	-	-	1	1	-	-	-	-	-	-	1	1	4	1/-	1.02	-	1	-	53-2-84
รวม 8 อำเภอ		4	5	7	12	11	11	16	16	23	28	19	19	171	174/950	192.194	16	14	141	1,368-3-77

ตาราง แสดงสถิติคดีด้านป่าไม้และทรัพยากรทางทะเล ปีงบประมาณ พ.ศ. 2557 ของจังหวัดชุมพร

ที่	อำเภอ	จำนวนคดี												รวมคดี	ของกลาง					
		ต.ค.	พ.ย.	ธ.ค.	ม.ค.	ก.พ.	มี.ค.	เม.ย.	พ.ค.	มิ.ย.	ก.ค.	ส.ค.	ก.ย.		จำนวนไม้ (ท/ล/ผ)	ปริมาตร(ม <sup>3</sup> )	รถยนต์/ จักรยานยนต์	เลื่อยโซ่ ยนต์ (เครื่อง)	ผู้ต้องหา (คน)	พื้นที่ถูก ทำลาย(ไร่)
1	เมือง	2	4	-	1	-	4	2	2	11	9	5	2	42	1/27	2.18	1	-	35	902-1-51
2	ปะทิว	5	1	2	2	-	-	-	-	1	-	1	8	20	-	-	-	-	5	1,498-1-59
3	ท่าแซะ	7	8	4	8	13	22	6	11	9	14	14	10	126	12/421	7.54	3	2	20	1,373-3-24
4	สวี	1	1	-	1	1	-	3	2	6	19	3	-	37	206/169	15.77	2	3	13	151-1-01
5	ทุ่งตะโก	-	-	1	-	3	-	2	3	4	1	3	10	27	-/61	0.838	1	-	14	170-2-74
6	หลังสวน	-	-	-	1	7	-	1	2	2	2	9	3	27	1/117	5.09	2	1	57	240-2-03
7	พะโต๊ะ	4	3	8	7	4	1	3	5	11	11	5	4	66	30/126	683.19	4	4	16	311-0-79
8	ละแม	-	2	-	1	3	-	3	-	1	1	1	-	12	2/98	4.31	-	-	3	30-1-53
รวม 8 อำเภอ		19	19	15	21	31	27	20	25	45	57	41	37	357	252/1,019	718.92	13	10	163	4,678-2-44

## 8) โรคระบาด

นับตั้งแต่ปี 2555 เป็นต้นมาสถานการณ์โรคไข้เลือดออกจัดเป็นภัยคุกคามที่ส่งผลกระทบต่อคุณภาพชีวิตของประชาชนมาโดยตลอด โดยในปี 2558 ตั้งแต่วันที่ 1 มกราคม – 31 สิงหาคม 2558

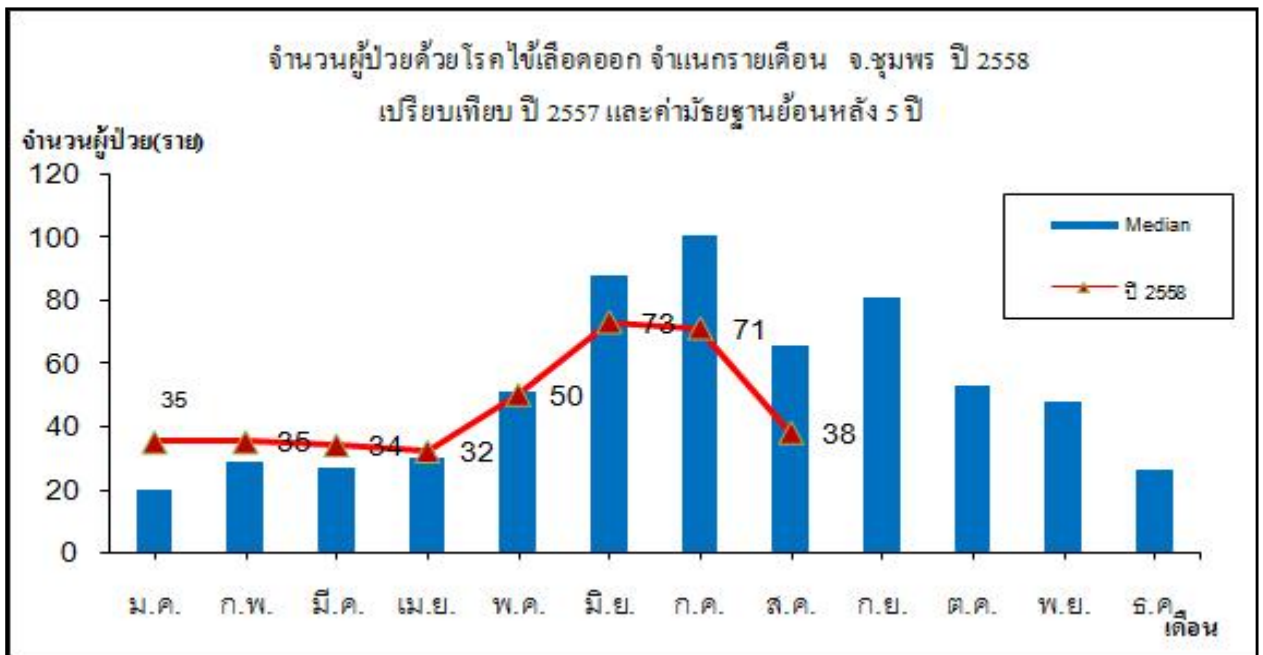
- ◆ ได้รับรายงานผู้ป่วยจำนวน 368 ราย อัตราป่วย 69.15 ต่อประชากรแสนคน ไม่มีผู้ป่วยเสียชีวิต
- ◆ ผู้ป่วยส่วนใหญ่อยู่ในกลุ่มวัยเรียน โดยกลุ่มอายุที่มีอัตราป่วยสูงสุด 3 อันดับแรกคือ 10 – 14 ปี (234.27) รองลงมา 5 – 9 ปี (158.54) และ 15 – 24 ปี (122.30) ตามลำดับ
- ◆ อำเภอที่มีอัตราป่วยต่อประชากรแสนคนสูงสุด 3 อันดับแรก คือ อำเภอเมือง (130.15) ท่าแซะ (93.70) สวี (63.37)
- ◆ เมื่อเปรียบเทียบกับค่ามัธยฐานย้อนหลัง 5 ปี และค่าปี 2557 รายเดือน พบว่าตั้งแต่ต้นปี 2558 มีจำนวนผู้ป่วยสูงกว่าค่ามัธยฐาน และค่าปี 2557

รูป จำนวนผู้ป่วยโรคไข้เลือดออก จำแนกรายอำเภอ จังหวัดชุมพร ปี 2558



แหล่งข้อมูล: งานระบาดวิทยา สำนักงานสาธารณสุขจังหวัดชุมพร ข้อมูล 31 สิงหาคม 2558

รูป จำนวนผู้ป่วยโรคไข้เลือดออก จำแนกรายเดือน จังหวัดชุมพร ปี 2558  
เปรียบเทียบปี 2557 และค่ามัธยฐานย้อนหลัง 5 ปี



แหล่งข้อมูล : งานระบาดวิทยา สำนักงานสาธารณสุขจังหวัดชุมพร ข้อมูล 31 สิงหาคม 2558

ตาราง ข้อมูลโรคไข้เลือดออก จังหวัดชุมพร ปี 2555 – 2557

ข้อมูล	จำนวนป่วย (ราย)	จำนวนตาย (ราย)	อัตราป่วย ต่อประชากรแสนคน	อัตราป่วยตาย (ร้อยละ)
ปี 2555	903	1	184.03	0.11
ปี 2556	1,184	4	240.85	0.34
ปี 2557	523	0	103.49	0.00
ค่ามัธยฐานย้อนหลัง 3 ปี	903	1	184.03	0.11

แหล่งข้อมูล: งานระบาดวิทยา สำนักงานสาธารณสุขจังหวัดชุมพร ข้อมูล 31 สิงหาคม 2558

ตารางข้อมูลโรคไข้เลือดออก จำแนกตามสัญชาติจังหวัดชุมพร ปี 2553 – 2558

ปี พ.ศ.	รวม	ไทย	จีน	พม่า	มาเลเซีย	กัมพูชา	ลาว	เวียดนาม	อื่นๆ
2553	639	626	0	9	0	2	1	0	1
2554	274	267	0	6	1	0	0	0	0
2555	903	893	0	8	0	0	1	0	1
2556	1,184	1,160	2	17	0	0	3	0	2
2557	523	495	0	23	0	1	2	0	2
Median 53-57	639	626	0	9	0	0	1	0	1
2558	368	354	0	13	0	1	0	0	0

#### 4.2.2 การเสริมสร้างความมั่นคงยั่งยืนในบริเวณพื้นที่ชายแดน

1) จังหวัดชุมพร มีอาณาเขตด้านทิศตะวันตกในพื้นที่อำเภอท่าแซะ ติดกับประเทศเมียนมาร์ ประมาณ 58 กิโลเมตร บริเวณอำเภอปกเปียน จังหวัดมะริด โดยมีเทือกเขาตะนาวศรี เป็นเส้นแบ่งเขตแดนตามสนธิสัญญาระหว่างสยาม-อังกฤษ เมื่อวันที่ 8 กุมภาพันธ์ ค.ศ.1868 (พ.ศ.2411) และแลกเปลี่ยนสัตยาบันกันที่กรุงเทพมหานคร เมื่อวันที่ 3 กรกฎาคม พ.ศ. 2411 โดยอาศัยสันปันน้ำ เทือกเขาตะนาวศรีที่อยู่ในเขตอำเภอท่าแซะ ยาวประมาณ 52 กิโลเมตร และร่องน้ำลึกของแม่น้ำกระบุรี ซึ่งอยู่ในเขตอำเภอท่าแซะ ประมาณ 6 กิโลเมตร เป็นเส้นแบ่งเขตแดน

2) อำเภอท่าแซะ มีพื้นที่ติดกับประเทศเมียนมาร์ 4 ตำบล คือ ตำบลหงส์เจริญ ตำบลรั้วร้อย ตำบลสลุย ตำบลสองพี่น้อง และ 13 หมู่บ้าน ดังนี้

ลำดับ	หมู่บ้าน	หมู่ที่	ตำบล	อำเภอ	ชื่อรัฐ/เมือง/จังหวัด ของประเทศเพื่อนบ้าน		
					ปกเปียน	มะริด	สาธารณรัฐ เมียนมาร์
1	บ้านสันกำแพง	19	รั้วร้อย	ท่าแซะ	ปกเปียน	มะริด	สาธารณรัฐ เมียนมาร์
2	บ้านร้านตัดผม	4	สองพี่น้อง	ท่าแซะ	ปกเปียน	มะริด	”
3	บ้านธรรมเจริญ	10	หงส์เจริญ	ท่าแซะ	ปกเปียน	มะริด	”
4	บ้านพันวา 4	20	รั้วร้อย	ท่าแซะ	ปกเปียน	มะริด	”
5	บ้านสันติมิตร	10	รั้วร้อย	ท่าแซะ	ปกเปียน	มะริด	”
6	บ้านสงท่าสำราญ	14	รั้วร้อย	ท่าแซะ	ปกเปียน	มะริด	”
7	บ้านบางไม้แก้ว พัฒนา	15	รั้วร้อย	ท่าแซะ	ปกเปียน	มะริด	”
8	บ้านหินเกาพัฒนา	17	รั้วร้อย	ท่าแซะ	ปกเปียน	มะริด	”
9	บ้านสง	21	รั้วร้อย	ท่าแซะ	ปกเปียน	มะริด	”
10	บ้านคลองไทรแก้ว	22	รั้วร้อย	ท่าแซะ	ปกเปียน	มะริด	”
11	บ้านสันกำแพง 1	23	รั้วร้อย	ท่าแซะ	ปกเปียน	มะริด	”
12	บ้านเหมืองทอง	5	สลุย	ท่าแซะ	ปกเปียน	มะริด	”
13	บ้านดวงดี	7	สองพี่น้อง	ท่าแซะ	ปกเปียน	มะริด	”

3) มีช่องทางเข้าออกบริเวณชายแดนเป็นช่องทางเดินเท้าที่สำคัญ 3 ช่องทาง ดังนี้

(1) ช่องชะมัว อยู่ในพื้นที่หมู่ที่ 4 บ้านร้านตัดผม ตำบลสองพี่น้อง ลักษณะช่องทางเป็นเส้นทางลัดลอด ที่อดีตเคยใช้ในการชักลากไม้จากประเทศเมียนมาร์ กว้างประมาณ 4 เมตร สภาพเส้นทางในปัจจุบันยานพาหนะไม่สามารถผ่านได้ การสัญจรกระทำได้เพียงการเดินเท่านั้น สภาพพื้นที่เป็นป่ารกทึบและภูเขาสูงชัน ฝั่งเมียนมาร์เป็นที่ตั้งฐานปฏิบัติการระดับกองร้อย

(2) ช่องหินคาด (เนิน 491) อยู่ในพื้นที่หมู่ที่ 10 บ้านสันตนิมิตร ตำบลรับรอ ลักษณะช่องทางเป็นเส้นทางลาลองที่อดีตเคยใช้เป็นเส้นทางลากไม้จากประเทศเมียนมาร์ กว้างประมาณ 4 เมตร สภาพเส้นทางในปัจจุบัน ยานยนต์ไม่สามารถผ่านได้ การสัญจรทำได้เพียงการเดินเท้าเท่านั้น สภาพพื้นที่เป็นภูเขา ฝั่งไทยมีถนนเกือบถึงชายแดน และมีบ้านเรือนของราษฎรกระจายอยู่ทั่วไป ฝั่งเมียนมาร์เป็นที่ตั้งฐานปฏิบัติการระดับกองร้อย ไม่มีบ้านเรือนของราษฎรอยู่เลย เส้นทางฝั่งเมียนมาร์เป็นเพียงเส้นทางเดินเท้าเท่านั้น สภาพพื้นที่เป็นป่าภูเขา บริเวณนี้ฝ่ายตรงข้ามสามารถเคลื่อนย้ายกำลังเป็นหน่วยขนาดเล็กหรือแทรกซึมเข้ามาได้

(3) ช่องหินหมู อยู่ในพื้นที่หมู่ที่ 20 บ้านพันवाल ตำบลรับรอ ลักษณะช่องทางเป็นเส้นทางลาลองที่อดีตเคยใช้เป็นเส้นทางลากไม้จากประเทศเมียนมาร์ กว้างประมาณ 4 เมตร สภาพเส้นทางในปัจจุบัน ยานยนต์ไม่สามารถผ่านได้ การสัญจรทำได้เพียงการเดินเท้าเท่านั้น สภาพพื้นที่เป็นป่ารกทึบ และภูเขาสูงชัน ฝั่งไทยมีบ้านเรือนราษฎรกระจายอยู่ทั่วไปและมีเส้นทางเกือบถึงชายแดน ฝั่งเมียนมาร์มีบ้านเรือนราษฎรอยู่เลย ฝ่ายตรงข้ามสามารถเคลื่อนย้ายกำลังเป็นหน่วยขนาดเล็กหรือแทรกซึมเข้ามาได้

ปัจจุบันไม่มีกองกำลังชนกลุ่มน้อย (กระเหรี่ยง KNU) เคลื่อนไหวอยู่บริเวณชายแดน ไทย-เมียนมาร์ ในจังหวัดชุมพรแต่อย่างใด คงมีแต่กำลังทหารเมียนมาร์ที่ยึดครองพื้นที่ ที่ทำการยึดได้จากกองกำลัง ชนกลุ่มน้อยเท่านั้น โดยกำลังกองทหารเมียนมาร์จะตั้งฐานที่มั่น บริเวณตรงข้ามชายแดนท่าแซะ ดังนี้

กองร้อย A ตั้งอยู่ที่ฐานปฏิบัติการ (หลังเนิน 491) ตรงข้ามช่องหินคาด มีกำลังพล ประมาณ 40-50 นาย

กองร้อย D ตั้งอยู่บริเวณตรงข้ามช่องชะมั่ว มีกำลังพล ประมาณ 40-50 นาย

4) ทั้ง 3 ช่องทางเข้าออก มีชุดเฝ้าของกองกำกับการตำรวจตระเวนชายแดนที่ 41 เฝ้าระวังอยู่ และมีจุดตรวจ/จุดสกัด ของชุด ฉ.ร.25 จำนวน 4 ชุด ดังนี้

- ชุดปฏิบัติการบ้านช่องหินหมู หมู่ที่ 20 ตำบลรับรอ อำเภอท่าแซะ จังหวัดชุมพร

- ชุดปฏิบัติการพันवाल บ้านคลองกระนัย หมู่ที่ 17 ตำบลรับรอ อำเภอท่าแซะ จังหวัดชุมพร

- ชุดปฏิบัติการบ้านหินเรือ หมู่ที่ 17 ตำบลรับรอ อำเภอท่าแซะ จังหวัดชุมพร

- ชุดปฏิบัติการบ้านสตงบน หมู่ที่ 20 ตำบลรับรอ อำเภอท่าแซะ จังหวัดชุมพร

5) สถานการณ์โดยทั่วไปปกติ

### 4.3 การวิเคราะห์ข้อมูลเพื่อสะท้อนภาพการเปลี่ยนแปลงและแนวโน้มที่สำคัญของจังหวัดชุมพร ด้านประสิทธิภาพภาครัฐและความมั่นคง

#### 4.3.1 ประสิทธิภาพในการดำเนินงานภาครัฐ

ประสิทธิภาพและประสิทธิผลในการให้บริการสาธารณะของจังหวัดชุมพรเกี่ยวกับการให้บริการสาธารณะพบว่าในปี 2558 จังหวัดชุมพรมีสถานพยาบาลผ่านการรับรองคุณภาพ HA (Hospital Accreditation) จำนวน 5 แห่ง ร้อยละ 45.45 เพิ่มจาก 3 แห่ง ร้อยละ 36.36 ในปี 2556 มีผู้ใช้น้ำประปา จำนวน 46,509 ราย ร้อยละ 27.87 สูงกว่าค่ากลางของประเทศ มีจำนวนครัวเรือนที่เข้าถึงไฟฟ้า ร้อยละ 100 มีประชากรที่เข้าถึงอินเทอร์เน็ตร้อยละ 56.82 ซึ่งสูงกว่าค่ากลางของประเทศ สามารถจัดเก็บรายได้ภาษีท้องถิ่นได้ ร้อยละ 55.25 ต่อรายได้รวม และสามารถเบิกจ่ายงบประมาณจังหวัดได้ ร้อยละ 30.66 (ณ 30 กันยายน 2557) ทั้งนี้ในปัจจุบันเบิกจ่ายได้ร้อยละ 83.40

#### 4.3.2 ความมั่นคง

(1) ความปลอดภัยในชีวิตและทรัพย์สินพบว่า สถิติคดีอาชญากรรมในปี 2557 ประเภทคดีชีวิต ร่างกาย และเพศลดลง คดีประทุษร้ายต่อทรัพย์สินเพิ่มขึ้น คดีด้านทรัพยากรธรรมชาติมีอัตราคดีที่เพิ่มขึ้น ส่วนคดีอุกฉกรรจ์สะท้อนขวัญลดลงในขณะที่คดียาเสพติดลดลงเล็กน้อยแต่สถานการณ์ยาเสพติดในพื้นที่ยังคงเป็นปัญหาและต้องเฝ้าระวัง

(2) โรคระบาด ไข้เลือดออกยังคงเป็นภัยคุกคามของจังหวัดมาตั้งแต่ปี 2555 จนถึงปัจจุบัน โดยข้อมูล ณ 31 สิงหาคม 2558 มีอัตราผู้ป่วย จำนวน 368 ราย ทั้งนี้ อำเภอเมืองชุมพรมีจำนวนผู้ป่วยสูงสุด รองลงมาคือ อำเภอท่าแซะ และสวีตามลำดับ